

## פרק ז

## התפתחות גורמי החימוש ותורת החימוש במערך הנפרס, 1955 - 1967

"מערך החימוש הנפרס", קובעת חוברת הדרכה שיצאה לאור בשנת 1962, "כולל כוח אדם וציוד הדרושים לתחזק את היחידות הלוחמות והמסייעות בשרותי חימוש ובאפסניית חימוש". בעת שהגדרה זו אושרה על ידי הרשות המוסמכת בענייני תורת חימוש בחיל החימוש, עמד החיל בראשיתה של מהפיכה רבתי בהיקף ובדרכי הפעלת המערך הנפרס. החוברת הנ"ל נועדה אמנם לא רק לתאר את מצב מערך זה בעת כתיבת הדברים אלא להתוות קווים למבנהו בעתיד. אך התווית קווים כאלה לעתיד הייתה משימה בלתי אפשרית, משום שמערך זה עצמו נמצא בעיצומם של שינויים מכריעים שאת אופיים הסופי לא ניתן לצפות. ההבדל העיקרי בין מצב המערך הנפרס של 1962 לזה שיהיה בעתיד (אך שלא נקבע לו מועד) היה, שבשנת 1962 הותאם מערך השדה למצב בו דרג עוצבת היסוד בצה"ל הייתה החטיבה, בעוד האוגדה משמשת רק ארגון אד הוק למקרה של מלחמה, שכלל שלד מפקדה בלבד. במטה הכללי כבר התקיימה אז מגמה להשתית את מערך השדה על אוגדות קבועות שמערך התחזוקה שלהן יחליף ויירש את מערך התחזוקה החטיבתי. אך עוד שנים רבות חלפו עד שמגמה זו קרמה בשר. תורת החימוש במערך הנפרס שזמן כה רב חיכו לה כבר בצה"ל, ואשר ראתה אור בחוברת ההדרכה הנ"ל, חרף בהירותה ותרומתה להגדרת גורמי החימוש ותפקידיהם באותו רגע נתון, לקתה בעמימות בכל הנוגע לדרג האוגדתי העתידי.

תורת החימוש שראתה אור בשנת 1962 לא יכולה הייתה לקחת בחשבון, ומחבריה אפשר שלא ידעו כלל אודות קיומה של מחלוקת במטכ"ל בדבר מעמדם של קחש"ר ומקחש"ר במערכת הלוגיסטית. הם לא יכולים היו לנחש את קוצר ימיה של הגדרת תפקיד חיל החימוש אשר לדידם הוא, תמיד, "לתחזק את חילות השדה באפסניית חימוש", כלומר: לאחזק, לאחסן, לשקם ולנפק את אמצעי הלחימה העיקריים ליחידות המערך הנפרס, כפי שהדברים היו עד אוגוסט 1966, אך לא אחר כך. אולם קרה, שגם אחרי שהמבנה האוגדתי החל קורם בשר, ואחרי שהרפורמה של אוגוסט 1966 סרסה את אוניו של החיל, המשיכה התורה שנכתבה בשנת 1962 להתקיים ולהילמד במשך הרבה שנים, ללא שינוי. למעשה, לא נכתבה תורה ערוכה חדשה של החימוש במערך השדה במשך יותר מחמש עשרה שנים מאז סוכמה ב - 1962. אפילו חומר הדרכה "זמני" מאוחר יותר התבסס עדיין על הגדרת תפקידי חיל החימוש כפי שנכתב בחוברת ההדרכה משנת 1962.<sup>1</sup>

<sup>1</sup> השווה: חיל החימוש, ארגון ומבנה, מטכ"ל/עקד, 1962, וכן: "חי"ח בדרג השדה" מערך הרצאה למפקדים בהוצאת קצין תורה, מקחש"ר, אוגוסט 1976.

עמימות וסתירות אלה לא היו תוצאת הזנחה, אלא ביטוי לשאיפה לשמור על הקיים בתוך הערבוביה אשר ליוותה את רה-ארגון דפוסי הפעולה של החימוש במערך הנפרס בתקופת ההתרחבות הסוערת של חילות השדה. במלים אחרות, בחילות אלה נוצר פיגור של התורה אחרי המעשה הארגוני, וחלה האטה בהקמתם, צידום ואימונם של גורמי חימוש ויחידות חימוש שנועדו לשרת חילות שדה במערך שבו הופיע האוגדה. העמימות נבעה מעוד שתי בעיות שלא באו על פתרון אלא לאורך זמן. האחת: קושי אינטלקטואלי לגבש את תורת חי"ח בחילות השדה שמבניהם ונוהליהם השתנו תדיר, ושלא היו בדיוק דומים לחילות כאלה בצבאות מודרניים אחרים, והשניה: העובדה שבכל אותן שנים לא היה ברור בצה"ל מי הסמכות התיאורטית העליונה בשאלות תורת חימוש כזו. היריבים העיקריים שהתמודדו על סמכות זו היו מקחש"ר ומפקדת גייסות שריון. אך במחלוקות היו מעורבים גורמי תורה נוספים - פורמאליים או לא - כגון מטכ"ל/אג"מ, אג"א, מפקדות הפיקודים המרחביים וכמה קציני חילות ראשיים. כך או כך, מפקדת חיל החימוש לא נהנתה מבלעדיות בעיצוב תורת החימוש בשדה, ולעתים נוצר הרושם שהיא נמצאת בעמדת נחיתות בהשוואה לגורמים יוצרי-תורה אחרים.

אנו נדון בהתפתחות התורה וגורמי החימוש במערך הנפרס משתי זוויות: תחילה נציע תיקוף שיסקור תקופה זו לשלביה, ואחר כך נדון בהתפתחות גורמים ויחידות אלה לגופם.

### מערך החימוש הנפרס; יסודות וגורמים מעצבים

המערך החימושי הנפרס בצה"ל כולל את כל גורמי הפיקוד, המטה והביצוע של שירותי חימוש מתחת רמת מטכ"ל. הוא כולל מפקדות, קציני מטה, יחידות, מפקדים וחיילים העוסקים בפעולות חימוש בפיקודים המרחביים, בגייסות השריון, בעוצבות אחרות, וביחידות אחרות. בעתות רגיעה ייעודו של מערך זה לתחזק את צל"מ יחידות מערך השדה הסדיר ואת מתקניו, להכין מבעוד מועד את נוהלי גיוס הרכב האזרחי ואת צל"מ יחידות המילואים. בעת מלחמה או בעת כוננות לקראת מלחמה, ייעודו לתחזק בשירותי חימוש את מלוא מערך חילות השדה, סדיר ומילואים, ויחידות אחרות. אחרי אמצע שנות ה-50 היו מרבית המשרתים במערך החימושי בעלי שיוך חילי חי"ח. הם למדו את מקצועם הצבאי בבה"ד 20, או בהשתלמויות ביחידות בהן הדריכו אנשי בה"ד 20. תפקיד החימוש במערך הנפרס הוא לדאוג שרכב, רק"מ נשק ומכשירים יימצאו במצב כשיר מבחינה טכנית, וכי ניתן יהיה להפיק מן הצל"מ ומאפסניית חי"ח את מירב עוצמת אש, התנועה והדיוק. תפקידו גם לדאוג שצל"מ שנפגע או קרו בו תקלות יתוקן במהירות, ואם לא ניתן לעשות זאת בו במקום או בשדה, הוא יחולץ ויפונה לטיפולו של הדרג החימושי המתאים. מכאן גם שתפקידו המערך החימושי הנפרס לדאוג שבתוכו יימצאו גורמים זמינים לטיפול בתקלות בכל סוגי הצל"מ; שכלי הנשק יקבלו ויירו תחמושת מתאימה; שציוד הלחימה יקבל טיפול אחזקתי הולם בימ"ח וביחידות לפני, אחרי וגם בזמן הקרב. לביצוע משימות החימוש הללו, נחוץ שמערך זה יפעל על פי

נוהלים שגורים ומתורגלים, התואמים נוהל קרב מבצעי כללי. במלחמה חייבים גורמי החימוש לפעול על פי **תוכנית חימוש**, שהיא חלק מתוכנית תחזוקה כללית הנכללת בפקודת המבצע, תוכנית ששפתה ופרטיה שגורים על פי כל גורמי הפיקוד והמטה. כל יחידה במערך השדה אמורה להיות מסוגלת לתחזק את עצמה רק עד שלב מסוים, ורק ברמה מוסכמת. מעבר לזמן ולדרג תחזוקה - במקרה שלנו - דרג חימושי - נתון, היא נזקקת לתמיכת דרג גבוה יותר. גלמיותה ואי יכולתה של המערכת הלוגיסטית של צה"ל במלחמת העצמאות להצטייד כיאות ולעכל נוהלי תחזוקה מורכבים ויעילים, נפתרה חלקית על ידי מתן אוטונומיה תחזוקתית רחבה לחטיבות דאז. למעשה, בהרבה מקרים ותקופות, תחזוקת החימוש של המערך הנפרס התחילה ונגמרה בתחומי החטיבה. שימת השריון במרכז חילות השדה בצה"ל אחרי אמצע שנות ה-50, עשתה את העוצבות צרכניות יותר ויותר אינטנסיביות של שירותי חימוש, בעוד המערכת שאמורה הייתה להעניק שירותי חימוש בשדה לא התקדמה הרבה עד אחרי אמצע שנות ה-60. לכן, בנושאי חימוש (וגם בנושאים לוגיסטיים אחרים) גם להבא היו חטיבות צה"ל, ובמיוחד חטיבות השריון, אוטונומיות. קיום גורמי חימוש אורגאניים מאומנים ברמת פלוגה, גדוד וחטיבה, העניקו תמיכה כזו בטווח הקצר, עד לרמת תיקוני דרג ב'. עד כמה שהדברים נגעו לשירותי חימוש בקרב, הדרגים שמעל לחטיבה, קרי הדרג האוגדתי והפיקודי-מרחבי, שאמורים היו לתמוך במערכת החטיבתית מעבר לזמן קצוב ולדרג ב', נותרו במידה רבה מאובנים. למזלם של חילות השדה, מלחמות ישראל היו קצרות ותמיכת דרגים שמעל לחטיבה בכוחות הלוחמים לרוב לא מוצתה.

ענף שדה היה גורם המטה העיקרי במקחש"ר שהיה מוטה כלפי המערך הנפרס ותורתו. הוא קם באוגוסט 1954 על פי הצעת אל"מ פרת, ודבר הקמתו פורסם בהוראת אג"מ/מת"מ מאותו חודש. בשלב זה כלל הענף רק שלושה בעלי תפקידים: מפקד בדרגת רס"ן, נהג ופקידה, אך הוא המשיך לצמוח. פעילותו ההתחלתית התרכזה בנוכחות בתמרוני חילות השדה ובביקורת על פעולת קציני חימוש פיקודיים וחטיבתיים שם. התרחבות והתמקצעות צה"ל העניקה לענף שדה תפקידים נוספים, אך גם עוררה מחלוקות בנושאי נוהל וסמכות. הוראות קחש"ר שהיו מופצות בקרב גורמי חימוש בגדודים, בחטיבות במפקדות וביחידות הפיקודים המרחביים, היו הצינור הרשמי להגדרת תוספות ושינויים לתורת החימוש ברמת מטכ"ל ולכאורה גם במערך הנפרס. אך בניגוד לדרג מטכ"ל בו, עד אוגוסט 1966, מקחש"ר היא שפיקדה על יחידות וגורמי החימוש, יחידות וגורמי החימוש מתחת לרמת מטכ"ל לא היו מעולם כפופים למקחש"ר, להוציא "כפיפות מקצועית". עובדה זו לא חדלה להציק לקחש"ר ולהעכיר את יחסי מקחש"ר עם מפקדות אחרות. חולשה נוספת, ששורשיה במקחש"ר עצמו הייתה, שכמעט ולא התקיים סבב תפקידים בין קצינים ששרתו במערך הנפרס וקצינים ששרתו במקחש"ר או בבסיסי חי"ח. התפתחות זו ניתן אולי להסביר בשאיפת הנוחיות של קחש"ר, וברצון להגביר את ההתמחות האישית של קציני החיל. אך בו בזמן היא גם תרמה להרחבת החץ בין שני חלקי חיל החימוש, זה שתחת פיקוד קחש"ר וזה שבמערך הנפרס.

על התפתחותו ואופיו המשתנים של תורת החימוש במערך הנפרס השפיעו הגורמים הבאים:

- א. התפתחות והתגוונות אמצעי הלחימה בחילות השדה בצה"ל, הנזקקים לשרותי חימוש;
- ב. שינויים בארגון סדר הכוחות של עוצבות ויחידות בצה"ל אשר חייבו שילוב גורמי חימוש בנוהלי תחזוקה משתנים לבקרים;
- ג. תורות לוגיסטיות שנלמדו מצבאות אחרים, שגם בהם חלו במרוצת השנים שינויים גדולים;
- ד. המחשבה המקורית, ההתנסות והלקחים שצה"ל הפיק בעצמו.

תורת REME הבריטית ממלחמת העולם השנייה השפיעה עמוקות על המחשבה והמעשה החימושיים בראשית קיומו של צה"ל, וברמה התיאורטית-עקרונית השפעתה לא פגה מעולם. אך תורה זו התיישנה אפילו אצל יוצריה הבריטיים, קל וחומר בנסיבות הביטחוניות המיוחדות של ישראל. בין גורמי השינוי היו ההתפתחות הרבה בפיתוח אמצעי לחימה בעולם ודרכי הפעלתם, שמאז מלחמת העולם השנייה עשו הם, ותורות לחימה חדשות שהתפתחו בעקבותיהם, כברת-דרך קדימה. מגוון האמצעים החדשים לתנועה ולייצור אש; שינוע ושריון ארטילריה, חי"ר, הנדסה ושירותים בחילות השדה; כניסתו לשימוש של אמל"ח "חכם" כגון מחשור ומכשור ראיית-לילה וכדומה, גרמו שדרישות התחזוקה בשדה הפכו מורכבות הרבה יותר. הבריטיים קראו לבעיה זו "Equipment Explosion" והגו לה פתרונות חימושיים מקצועיים, ועוד יותר - פתרונות ארגוניים חדשים.<sup>2</sup>

גם בצה"ל התאמצו לרדוף אחרי התפתחות טכנולוגית מהירה זו ולרתום אותה לתהליך ההצטיידות באמל"ח חדיש, ולהתאימה למצבו הייחודי של צה"ל: צבא סדיר קטן, אך כזה הכולל מערכות מטה ולוגיסטיקה לקליטה, לציוד ולתחזוקת כוחות מילואים גדולים. אל נתונים ייחודיים אלה נוספו מגבלות תקציב הביטחון בעשור הראשון למדינת ישראל, מעברים חוזרים ממצבי רגיעה למצבי כוננות וחוזר חלילה, דוקטרינת מלחמת-המנע, קשיי עיתוד הצטיידות בגלל אי בהירות בנושאי רכש מחו"ל, ופתרונות מאולתרים שצה"ל נדרש לתת באותן נסיבות להצטיידות חילות השדה. באמצע שנות ה-50 צצה צרפת כמשענת מחמשת עיקרית לצה"ל. אף על פי כן, בנושאים ארגוניים תיאורטיים המשיכה בריטניה לשמש מקור הוראה עקרי, בין היתר משום שהיא הייתה הראשונה שפתחה את בתי הספר שלה לפיקוד, מטה ולוגיסטיקה לפני קציני צה"ל. כך המשיכה מחשבת REME המחודשת לפכות ולהפרות את תו"ל החימוש בצה"ל עד שלבסוף חדרה פנימה השפעת התורה הלוגיסטית האמריקנית ונעשתה דומיננטית ביותר בחילות השדה של צה"ל.<sup>3</sup> בכל מקרה, צה"ל מעולם לא ביקש וגם לא יכול היה לאמץ

<sup>2</sup> ר' Kennett and Tattman, pp. 283 and ff..  
<sup>3</sup> דיון במקרה"ר בקיץ 1964, בהשתתפות הרמטכ"ל, תיק 52, 16/67, א"צ.

תורות לוגיסטיות זרות ככתבן. כל תורה צריכה הייתה לעבור עיון והתנסות בכור ההיתוך של תנאי ביטחון ישראל. חיל החימוש השתתף בעיצוב תורת המערך הנפרס בשלוש דרכים:

- א. **התמחות והדרכת מקצועות טכניים**, ההתמחות והדרכה הטכנית נעשתה בנושאי אחזקת אפסניית חי"ח, הפעלת אמצעי לחימה, במיוחד אמצעים חדשים, אחזקת אמל"ח, בפיקוח על קיום נוהלי תחזוקת חימוש.
- ב. **הקמה ותרגול יחידות**, גורמי חימוש קציני חימוש ומטה חימוש ומפקדות חימוש. הקמת יחידות וגורמי חימוש מצאה ביטויה בתכנון מבנה ארגוני של יחידות חימוש, תקני כוח אדם ותקני ציוד של גורמים ויחידות אלה, פיקוח על אימוני-הקמה של יחידות, תרגול עבודת מטה וכתובת "תוכנית חימוש" במפקדות, והפקת לקחים מפעולות ותרגילים.
- ג. **התוויה תיאורטית כללית** של תורת החימוש במערך הנפרס, ותו"ל חימוש. התווית ותו"ל חימוש כללה הגדרת משימותיהם של גורמי החימוש במערך הנפרס, קביעת מבנה ארגוני ונוהלים לגורמי מטה ויחידות חימוש; עיצוב דפוסים לכתובת פרק החימוש בפקודות קבע לקרב (פק"ל) של יחידות ובפקודות מבצע; התווית נוהל קרב חימושי התואם את נוהל הקרב הלוגיסטי הכללי ואת נוהל הקרב המבצעי.

והנה, לא רק שבמערך הנפרס מעולם לא היתה לקחש"ר ולמקחש"ר סמכות פיקודית, גם בתחום התורתי נפלשה סמכותם על ידי גורמים רבי-סמכות אחרים כגון: אלופי פיקודים, גייסות שריון, קציני חילות ראשיים וגורמי תורה וארגון באג"מ ואג"א. על קושי זה נוסף עוד קושי, והוא שבקצב המהיר של הרחבת חילות השדה ותרגול עוצבותיהם המסתערות והמסייעות, לא אצה הדרך למטכ"ל לעצב, ואולי גם לא הובנה עד הסוף חשיבות עצובו המדוקדק והתוויתו בהקדם של תו"ל חימושי. עובדה היא, שבמהלך כל שנות ה-50 לא רק מפקדי עוצבות ויחידות אלא גם קציני מטה חימושיים לא הכירו עדיין את המושג "תוכנית חימושית". רק בראשית שנות ה-60 החלו ללמד בבה"ד 20 הכנת תוכנית כזו, ולתרגל מה שכונה: "הלבשת תוכנית חימוש על תוכנית אופרטיבית". אך הביטוי היותר בולט לפיגור תורת התחזוקה בשדה בכלל ותורת החימוש בפרט, היה ההימנעות ארוכת-השנים מהעלאתו על הכתב בדרך מוסמכת של תו"ל חימוש-שדה.<sup>4</sup>

## תיקוף תולדות מערך החימוש הנפרס

תיקוף תולדות תורת החימוש במערך הנפרס אינו דומה לזה של החימוש ברמת מטכ"ל המתואר בפרקים הקודמים. מאפייני התפתחותו היו אחרים, והם כללו שלוש תקופות, בסדר שונה:

<sup>4</sup> ראיונות: אלוף חורב, תא"לים לאור, ניצן, אלי"מים בראון, לונדון ובתר, וסא"ל נצר.

א. **תקופה הראשונה** מראשית צה"ל עד 1960, תקופה בה הונחו אולי יסודות תיאורטיים לתפקוד החימוש במערך הנפרס, אולם יסודות אלה לא תורגמו ולא פורטו הרבה בתחום בנין יחידות וכתובת נוהלים. לקחש"ר הראשון, מנס פרת, היו אולי תוכניות ברורות כיצד צריך מערך זה לקום, ויורשו, עמוס חורב, קבע כבר בראשית כהונתו כי "הזרקור שלנו הוא עתה על מערך השדה". פרת הקים את ענף שדה במקחש"ר וחורב הרחיבו. חורב שתל בענף שדה בתקופות קציני חימוש בעלי ניסיון שדה, כגון עמי פורר, אברהם פריש ודוד שכנר, כדי שיסייעו לאמן גורמי חימוש במערך הנפרס וכך להעביר את התורה שעוצבה במקחש"ר ליחידות השדה. הוקם "צוות אימונים" בפיקודו של שכנר, ועמי פורר הופקד על תכנון והצטיידות גורמי חימוש בשדה, ולתכנן בתי מלאכה ניידים וגורמי חימוש ביחידות חי"ר ושריון. אולם היקפם המצומצם של גורמי החימוש בחילות השדה, ציודם הדל ומה שנראה למפקדים שונים בטעות כ"עניין פשוט, בעצם", גרמו שבמטכ"ל לא מיהרו לאמץ את רעיונות מקחש"ר. בראשית שנות ה-50 ברמת הפיקוד המרחבי, עיקר פעולותיו ומאמציו של קצין טכנאים, אחר כך קצין החימוש הפיקודי, התמקדו בבעיות פרטניות שירדו עד הקצבת צמיגים, מנועים וחלפים אחרים. לקחי מבצע "קדש", הרחבת גייסות השריון והארטילריה, הופעת אוגדה כמסגרת מבצעית, ולבטיהם של מפקדי שדה בעלי תפיסה תיאורטית של שדה הקרב העתידי, תרמו רק לאט למפנה בתורה ובמעשה של תחזוקת חימוש בשדה.

המושכל הראשון שהפך ברור היה, שניוד חי"ר וארטילריה מחייבים הרחבת פעולות התחזוקה החימושית. אך דומה כי לפיקוד צה"ל לא היה ברור כיצד עושים זאת. בעוד חטיבות שריון וגדודי ארטילריה חדשים קמים לבקרים ומתורגלים ברמה מבצעית טובה, המשיך צה"ל ואף הגביר את האוטונומיה התחזוקתית של חטיבות השריון, שהוא מניח למפקדים להפעיל נוהלים מאולתרים, על פי האינטואיציה שלהם. אפילו בנושא סדח"ט, הגורם המוצק והברור ביותר במערך החימוש בעוצבות שריון, לא נכתבה תורה ערוכה לפני 1962.

ב. **תקופה שנייה** מ-1960 עד 1966. בתקופה זו חלו ההתרחבות וההתגוונות נוספות בהצטיידות ובבנין חילות השדה. נוצרה תורת שריון מוסמכת ובעקבותיה חלה התקדמות בעיצוב תורת חימוש למערך הנפרס בפיקודים המרחביים. קצין החימוש הפיקודי חדל להיות קצין מטה גרידא והוסמך לפקד על יחידות החימוש הפיקודיות, שבעצמן השתנו ממקבץ סדנאות רנדומלי ליחידות חימוש מרחביות אורגאניות שכונו יחש"מים. במקביל הורחבה יכולתן של מפקדות הפיקודים המרחביים לבצע תמיכה בעוצבות. אולם כיצד תנוהל מערכת החימוש המרחבית היה נהיר רק לגבי תנאי רגיעה. מרגע שנחוץ היה לתרגם את היכולת הטכנית הפיקודית למערכת פעולה התומכת בעוצבות במלחמה, שקעה התורה בעירפול ואלתור. אוגדות צה"ל הוגדרו עדין "משימתיות", כלומר, מקימים אותן על ידי

שמצוותים לצורך המלחמה, תחת מפקדה קטנה יחסית, חטיבות יחידות אד הוק. מערכות התחזוקה האוגדתיות נותרו נושא לאלתור חפז, או שלא נדונו. נטל התחזוקה החימושית בשדה נותר על שכם החטיבות, על כיתות ומחלקות חימוש (שאז נקראו עדין "חוליות" (חט"פ, חט"ג), ועל סדח"טים, בעוד האחראיות לתגבור הלוגיסטי של החטיבות במקרה של התמשכות המלחמה מעבר לכמה ימים, ושל פעולה במרחבים גיאוגרפיים גדולים, נפלה על כתפי הדרג הפיקודי או המטכ"לי. בקיצור, נעדר דרג ביניים לוגיסטי, אוגדתי.

ג. **תקופה שלישית** שנמשכה מסתיו 1966 ואילך. במהלך תקופה זו, אך לא מיד מתוך תחושת דחיפות גדולה, החלה מערכת החימוש האוגדתית קורמת בשר. אחרי שהתברר בעליל כמה מורכבת תחזוקת עוצבות שריון, התגבש הפתרון באמצעות הקמת יחידה אורגאנית אוגדתית אשר כונתה "אגד תחזוקה". יחידה זו הייתה אקווילנט לחטיבה נוספת הכוללת במסגרתה שלוש יחידות בגודל גדוד: גדוד חימוש (גש"ח נייד), גדוד רפואה (בית חולים שדה) וגדוד הספקה, ועוד יחידות נוספות, קטנות יותר. מלחמת ששת הימים פרצה "בזמן לא מתאים" מבחינת הקמת אגדי התחזוקה, שכן תהליך בנייתם, הצטיידותם והסתגלותם לפעול תחת אגד תחזוקה, היה אז רק בראשיתו. משום כך, במלחמת ששת הימים, למרות שכוחות השדה פעלו כבר במסגרות מבצעיות של אוגדות משימתיות, עיקר תחזוקת האגודות הנ"ל, ובמיוחד התחזוקה החימושית, בוצע עדיין במסגרות החטיבתיות הקודמות. בנושא חימוש, הפיקודים המרחביים וגייסות השריון אלתרו אמנם גש"חים מתוך היחש"מים שלהם והגורמים שקובצו "הוקצו" לאוגדות שונות בחזקת "גשיח נייד", אך יחידות אלה לא היו שלמות, מצוידות ומאומנות לפעולה במקום הסדח"טים, ופעלו רק לתגבורם, במה שהיה ברשותן. רק אחרי 1967 בוטלה האוטונומיה התחזוקתית, ברמת החטיבה, של חטיבות השריון ונלקחו מהן יחידות המשנה של התחזוקה ביחד עם גורמי מטה והתיאום (חוליות שליטה). כל אלה הועברו לאגדי התחזוקה האוגדתיים, אשר החלו סידרה של "אימוני הקמה". תהליך הטמעת השינוי, שהיה אולי מורכב יותר מתהליך הפעלת נוהל קרב אוגדתי, היה אז איטי ועתיר לבטים. פתרון תורתי שלם לתחזוקת חימוש באוגדות הפך נושא ראשי לתרגילים אוגדתיים רק בשנות ה-70. אך לצורך פרספקטיבה של התהליך שבמלחמת ששת הימים היה רק בשלבי ההתחלתיים, ניגע כאן גם בהתפתחות שמבחינה היסטורית היא מאוחרת מעט לתקופה בה עוסק חיבור זה.

## תיאוריה ומעשה חימושייך בשנות ה - 50

נפתח בסקירת תולדות תורת הפעלת שירותי חימוש במערך הנפרס. בשנות ה-50 הראשונות, זכתה אמנם מפקדת קצין חימוש ראשי בסמכויות רחבות, אשר נלקחו מחילות לוגיסטיים אחרים, שבחלקם חדלו להתקיים, אולם בשלב זה לא קמה, ולא יכולה הייתה לקום תורה ערוכה שלמה של החימוש במערך הנפרס. צמצום הצבא

הסדיר, כמויות הצל"מ הזעומות ברשות העוצבות והיות כמעט כולן עוצבות חי"ר, וכן איטיות שכלול שיטת המילואים, טשטשו את חשיבות הנושא. מה שקרה בינתיים הוא שתורת REME בנוסח מלחמת העולם השנייה נצרבה לתודעתם של גורמי חימוש, אפסנאות ואג"מ, הגם שלא פעם בצורה דוגמאטית. התוצאה הייתה מערכת נוהלים כללית של סדרי עבודת גורמי החימוש "בשטח". בהתאמות קלות לתנאי צה"ל, תפיסה זו גרסה ארבעה דרגי תיקונים:

**דרג א':** תיקונים שניתן לבצעם בפרק זמן קצר כך שלא יגרמו לניתוק החיילים המתקנים מיחידת האם, והם יבוצעו על ידי בעלי מקצועות חי"ח, או על ידי הצוותים המפעילים את האמל"ח תוך שימוש בצב"מ וחלקי חילוף פשוטים.

**דרג ב':** תיקונים מורכבים יותר הדורשים ציוד הנפה, שינוע וחלפים, שיתבצעו בעיקר על ידי סדח"טים. אלה כללו תיקונים שאין ביכולתן ובסמכותן של כיתות ומחלקות החימוש לבצע: למשל החלפות של מנוע, קנה-תותח, חלקי מזקו"ם, ויתר מכללי רכב וארטילריה.

**דרג ג':** תיקוני צל"מ מתחת לרמת שיפוץ כללי, הנעשים על ידי הדרג החימוש המטכ"לי והדורשים ידע של פעולות מורכבות, וכן זמן ואמצעים אשר אינם ברשות יחידות החימוש במערך הנפרס.

**דרג ד':** שיקום אמל"ח בדרג המטכ"לי, המבוצע בבמ"בים.<sup>5</sup>

### שלבים בהעלאתו על הכתב של תו"ל חימושי למערך השדה

לכאורה, אמורים היו הידע המקצועי שנצבר במקחש"ר, וסמכות קחש"ר כקצין מטה מקצועי ראשי בנושאי חימוש במטכ"ל, לתת בידי קחש"ר סמכות לקבוע הלכה בשלושת תפקידי החימוש אותם הגדרנו לעיל. אולם בפועל, אפילו בשעה שקחש"ר עמד בשיא כוחו נמצאה סמכות זו בידיו רק באורח חלקי, שגבולותיה נמצאו תדיר שנויות במחלוקת. על אי ההסכמה המתמדת יעידו המחלוקות שהיו מתעוררות בינו לבין מפקדי השריון בסיכום תרגילי-עוצבות, בדיוני אג"מ, וכן בחופש הרב שנטלו לעצמם אלופי פיקודים ומפקד גייסות השריון לקבוע בעצמם כיצד להפעיל את מערכת החימוש ביחידותיהם, ולאזן דוקא על פי דפוסים שנוצרו בעמל רב בענף שדה שבמקחש"ר.

דומה כי מקחש"ר השלימה עם מוגבלות זו. כאשר ב-1962, לאחר שנים של העדר הלכה תורתית תורתית בכתב בנושא חיל חימוש, הפיצה מקחש"ר דרך מה"ד גרסה מתוקנת של החוברת **חימוש, ארגון ותפעול**, בולטת בספר זה הנטייה להזהר מלהיכנס לפרטים מעוררי מחלוקת. החלק העוסק במערך החימושי הנפרס היה מצומצם,<sup>6</sup> וכלל רק הגדרות בעלות אופי כללי. למשל, להגדרת תפקיד הגש"ח הפיקודי, "נייד" או אחר, נאמר רק כי "הוא יופעל בפעולות מבצעיות שכתוצאה מהם נגרמו נזקים לכמויות רנ"מ ניכרות" וכי "הוא יתחזק עוצבות ויחידות שאין להן סדנא אורגנית". לא נאמר בו דבר וחצי דבר על האופן בו ישולב הגש"ח בפעולת עוצבות כגון חטיבות כאלה או אחרות, או

<sup>5</sup> תא"ל לאור למחבר, והשווה לעיל, פרק א' עמ' 4-5.  
<sup>6</sup> חימוש, ארגון ותפעול, מטכ"ל, עקד 1962, עמ' 53-56.



אוגדות. רק ב-1964 פורסמה לראשונה בכתב גירסה תורתית מוסמכת של תאור מערך החימוש בגייסות השריון. באורח טיפוסי, תורה זו ראתה אור לא בפרסום של מקחש"ר אלא בחוברת **התחזוקה בשריון**<sup>7</sup> שנכתבה במפג"ש/ענף תורת שריון. רק שנה אחרי פרסום **התחזוקה בשריון** כלומר, ב-1965, יצאה לאור החוברת **קצין חימוש בעוצבה**<sup>8</sup>. כאן נקבעה סוף סוף הלכה בנושא מבנה ופעולות החימוש בחטיבות חש"ן. אלא שמבחינות רבות היתה הופעת חוברת זו כבר ארוע אנכרוניסטי. שכן בעת שראתה אור כבר הבשילו התנאים לקיום אוגדות שריון כעוצבות קבע בצה"ל, ומצב זה חייב הקמת מערך תחזוקה אוגדתי אוטונומי, וזכה מצידו חייב את ביטול האוטונומיה התחזוקתית החטיבתית, שהייתה העניין העיקרי בחוברת **קצין חימוש בעוצבה**. הויכוח אודות קיצוץ סמכויות קחש"ר והחלת הרפורמה של 1966, וכן פרישתו השניה של אלי"מ חורב מתפקיד קחש"ר, עשו לצמצם את מעורבות מקחש"ר בנושאי תורה. חומר הדרכה "ארעי" ראשון בנושא גש"ח "נייד" ראה אור לראשונה רק ב-1966, כשבע שנים אחרי הקמת אוגדות קבועות. בנושא החימוש באוגדה, שכלל נוהלי הפעלת אגד תחזוקה, הופיע חומר תורתני מוסמך באמצע שנות ה-70.

הפיגור בהתפתחות תורת החימוש בשדה לא היה פרי הזנחה אלא חלק מחבלי הצמיחה של ארגון חילות השדה. בכל אשר תפנה, חוזרת תמונת הפיגור התורתית. עיצוב תו"ל לוגיסטי פיגר אחרי עיצוב תו"ל אג"מי. רה-ארגון השליטה על גורמי החימוש הפיקודיים (כלומר הקמת מחש"פ ויחש"מ) פיגר אחרי הרחבת סד"כ הפיקודים. הקמת יחידות שדה לוגיסטיות פיגרה אחרי הקמת יחידות מבצעיות. שנים חלפו מהקמת אוגדות כעוצבות-קבע ועד להקמת גורמי התחזוקה שלהן ועיצוב נוהלי התחזוקה האוגדתיים כשיטה לוגיסטית ערוכה ושלמה. תרגול מערך תחזוקה אוגדתי ואימוני הקמה של יחידות אגד התחזוקה האוגדתי, כולל גש"ח, גה"ס גדוד רפואה, חוליות שליטה וכד', המותאמים ליחידות שריון, החלו לעבור אימוני הקמה רק אחרי מלחמת ששת הימים. בינתיים התקיימו זה בצד זה גש"ח חסר ציוד שתפקידו עמומים וסדח"טים חטיבתיים מצוידים טוב יותר.<sup>9</sup> לרוב, הפער בין הקמת העוצבות המבצעיות, על יחידותיהן הלוגיסטיות, לבין כתיב הנוהלים נמשך כעשר שנים.

## החימוש בפיקוד המרחבי ובגייסות השריון בשנות ה-50

המהפכה שנעשתה במערך החימוש הנפרס המרחבי בשנת 1960 מסמנת את סוף עידן הפשטות, הצמצומים ומוגבלות תחומי הפעולה של קצין החימוש המרחבי. בעקבות מהפיכה זו הפך קצין החימוש הפיקודי מקצין מטה מקצועי בלבד לקצין מטה מקצועי וגם למפקד, וגורמי החימוש המרחביים מסדנאות בודדות ליחידה צבאית אורגאנית.

<sup>7</sup> מטכ"ל/לעקד, ינואר 1964.

<sup>8</sup> לרשות המחבר עמדה רק המהדורה הזמנית, שראתה אור בדצמבר 1964.

<sup>9</sup> תיק 12, 16/67, א"צ, לבעיות דומות בצבא ארצות-הברית ר' S.S US Military Power and Rapid Deployment Requirements", & "Mechanized Warfare" (in) Encyclopedia of Military History, Vol II Cordier, "Washington DC, 1980.

במהלך כל שנות ה-50 היה קצין החימוש הפיקודי, קצין בעל דרגת סרן או רס"ן, בתיאוריה - "קצין מטה מקצועי" ולמעשה גם קצין מתאם, אולם בכל מקרה, בעל סמכויות מוגבלות, ואולי בכוונה כך; על כל הוראותיו חתם את שמו והוסיף, תמיד: "בשם קצין האפסנאות". מטהו כלל רק שני קצינים עוזרים וכשישה חיילים וחיילות בשירות סדיר. הקשר בינו לבין מקחש"ר היה בעיקרו שלישותי או אינפורמטיבי. קציני חימוש פיקודיים התמנו בהמלצת קחש"ר או באישורו, ולאחר שהתמנו היו מוזמנים לישיבות מטה מורחב (מ"ר) שהתקיימו במקחש"ר אחת לכמה שבועות. הם גם היו מכותבים לחלק ממכתבי, חוזרי ומברקי מקחש"ר, אך באורח בסיס ביתם, מפקדיהם ופיקודיהם היו במפקדת הפיקוד המרחב. הקח"ש הפיקודי קיים קשרי עבודה מטה מקצועיים עם קח"שים חטיבתיים ויחידתיים במרחבו בנושאי חי"ח, הכל על בסיס מקצועי ואינפורמטיבי. קציני החימוש החטיבתיים/ יחידתיים היו כפופים פיקודית למפקדי העוצבות/יחידות. הוא ואנשיו אמורים היו לשמש צינור ל"הסברת חשיבות נושאי החימוש" במפקדת הפיקוד<sup>10</sup>. הוא עדכן את ענף שדה במקחש"ר במצבת הצל"מ ביחידות ובסדנאות הפיקוד, אך לא הוא היה הבלעדי שהחליט כיצד לאייש ולנהל את גורמי החימוש במרחבו.<sup>11</sup> בו בזמן, אם לשפוט לפי מספר הסדנאות המרחביות וכוח האדם בהן, סדיר ומילואים, היה מערך החימוש בפיקוד המרחבי גדול יחסית, ובעל יכולת עבודה משמעותית, בעיקר בתנאי רגיעה. שכן, כושר תמיכתו של מערך הסדנאות הזה בעוצבות השדה, בעת מלחמה, הייתה מוגבלת בגלל שתי מגבלות קריטיות: ראשית, מחסור בציוד ייעודי חי"ח-שדה, במיוחד ציוד חילוץ ורכב שרות שדה רב-מינוע, ושנית העדר תו"ל ברור.

בשנות ה-50 בלטה במיוחד העובדה הבאה: מערך הסדנאות המרחבי, לא היה תחת פיקוד מפקדה מקצועית, ובו בזמן קצין החימוש המרחבי היה חסר סמכויות של ממש.

### **בחלקן השני של שנות ה-50 היה בכל פיקוד מרחבי מערך חימוש סדיר שכלל:**

- א. פלוגה בסיסית ובה סדנה לרכב ב', מחלקה לתיקון נק"ל ומחסן חלפים;
- ב. סדנא מרחבית (סדמ"ר), אחת או שתיים, לתיקוני רכב ב';
- ג. סדנא מרחבית לרק"מ; ולאחר מבצע "קדש", בית מלאכה לנשק כבד ומכשירים, בחלק מהפיקודים;
- ד. גרעין למפקדת גש"ח, יחידה וירטואלית שיעודה ומבניה נותרו זמן רב, עמומים.
- ה. פלס"דים לשעת חרום, מבוססים בעיקר על חיילי מילואים.

בנוסף, ב-1955 קמה הסדנא הגייסית של השריון - ס.ג.650, אשר בעת רגיעה ביצעה תיקוני דרג ב' בצל"מ חי"ח וברק"מ לכלל מערך השריון. ובעת מלחמה נחשבה כעתודה מטכ"לית לתמיכה בכל מערך השריון. לשאלה כיצד תתבצע תחזוקה חימושית בשדה

<sup>10</sup> אלי"מ חורב לאג"מ/ מת"מ דצמבר 1955, תיק 12, 86/59: דוחות כוננות מראשית 1956, 89, 452/64 סרן דגני ורס"ן יצהרי למקחש"ר, תיק 9, 76/62, א"צ.

<sup>11</sup> אלי"מ חורב לאג"מ/ מת"מ דצמבר 1955, תיק 12, 86/59: דוחות כוננות מראשית 1956, 89, 452/64 סרן דגני ורס"ן יצהרי למקחש"ר, תיק 9, 76/62, א"צ.

בעת מלחמה, נהוג היה לתת תשובה לקונית, שלמעשה בטאה התחמקות ששורשיה אי הבנה מלאה של חשיבות הנושא: ראשית, נאמר, חטיבות השריון מצויידות בסדח"טים וחטיבות החי"ר בכתק"לים, ואלה צריכים לספק שרותי חימוש מספיקים ליחידות שלהם בשלב הלחימה הראשון. שנית, הסדנא הגייסית היא עתודה נוספת, במיוחד לאחר שתתגבר על ידי חיילי מילואים; שלישית, חלק ממערך הסדנאות בפיקודים יוסב בעת מלחמה לגש"חים, אך איש לא יכול להצביע על נוהל או לפחות על שיטה שבה יתבצע שינוי זה בעת מלחמה. ורביעית, תמיד הודגש כי לרשות הפיקודים המרחביים שפע של חיילי מילואים בעלי הכשרה טכנית מן החיים האזרחיים, ולכן בעת מלחמה עיקר בעיית הצבתם לתפקידי חימוש היא בעיה שלישונית.<sup>12</sup> מעטים תפסו את חריפות שתי הבעיות: מחסור בציוד יעודי הולם לתנאי שדה ובתורת הפעלת גורמי חימוש מעל לרמת חטיבה. בעיקרו של דבר, פעולת החימוש בשדה נתפסה על ידי מפקדי עוצבות כפעולה פשוטה יחסית, מבחינה מבנית ונוהלית, בהשוואה להפעלת נוהלי קרב, ניהול אש, תנועה וכדומה. תפיסה זו לקתה באי-הבנת מורכבותו של מערך חימוש בתנאי קרב, אם אמנם מצפים שייתן תמיכה בכל עת, לכל חלק של המערך הלוחם, ובכל שלב של לחימה. חסרה תורה הקובעת כיצד צריך מערך זה לפעול כמסגרת אורגאנית ובתוכה נוהלי מטה חימושיים, הצורך ב"תוכנית חימוש" שתתאים לפקודות המבצע, כולל תרגולים.

סיבה נוספת לפיגור בארגון החימוש בשדה הייתה תקציבית. הצטיידות חטיבות שריון וחי"ר מילואים חדשות בגורמי חימוש סבלה במיוחד מפיגור. באמצע שנות ה-50, כשקמו בצה"ל חטיבות שריון בנוסף לחטיבה 7, התקימה רק סדח"ט אחת מצויידת לשרת חטיבת שריון, היא סדח"ט 699. אלא שאז הוקמה הסדנא הגייסית, ונמסר לה החלק העיקרי מציוד סדח"ט 699. חמור יותר היה שהחסר בסדח"ט 699 גופא לא מיהר להתמלא. בינתיים, במהלך 1956 הוחל בצידון של מחלקות חימוש (שנקראו אז חטי"ג) בגודלי שריון מילואים ובאימון וציוד הסדח"טים של שתי חטיבות שריון חדשות במילואים: חטיבה 27 וחטיבה 37. אך שמנקרא לצה"ל לצאת בחיפזון למבצע "קדש", התברר כי סדנאות אלה לא צוידו כדרוש, וזאת בלשון המעטה. מאידך, בחטיבת החי"ר הסדירה "גולני" התקיימה סדח"ט בלתי תקנית, בעוד שבשתיים עשרה חטיבות חי"ר מילואים, שאז היוו את עיקר כוחות השדה, אמורות היו לקום כיתות תיקונים קלות - כתק"ל, אך אלה נותרו "שלדיות".

בהכנות החפוזות ל"קדש" התברר כי המשימה "להזרים בשעת הצורך" ציוד וכח אדם מאומן לגורמי חימוש במרחב הפיקוד, אינה הדרך לתמיכה חימושית נאותה לעוצבות השדה. במיוחד בלט הדבר בנוגע לגש"חים. אלה התקיימו כבר אז כיחידות וירטואליות (מ-1954) אולם לא היה ברור בכלל כיצד יופעלו? האם יוקצו לאוגדה או יפעלו לפי הוראות הפיקוד? האם יתחזקו (בתיקוני דרג ב') רק"מ וארטילריה במרחב הלחימה הקדמי של הכוחות או שישמשו כעתודה ויכנסו לפעולה אחרי שסדח"טים וכתק"לים יישחקו? האם יפעלו בשילוב (קרי, בחבירה) או בנפרד מן הסדח"טים או הכתק"לים, או

<sup>12</sup> תיק 52, 16/67, א"צ; ראיון, אל"מ ברניר. "חיל החימוש בחזית הדרום ב' קדש", תיקים באמ"ה.

שמה במקומם? ואולי, כפי שהתבקש בפועל מצידום שלא הלם תנאי שטח קשים, יעסקו גש"חים רק בתיקוני דרג ב' במרחב העורפי? והרי בלי תשובה לשאלות אלה לא ניתן לדעת כיצד יש לבנותם, לציידם ולאמנם.

### גייסות שריון וכתירת תורת החימוש בשדה

כאמור, אחרי כשש שנים שבהן התקימה בצה"ל רק חטיבת שריון סדירה אחת, חטיבה 7, הוקמו בשנת 1955 שתי חטיבות שריון נוספות של אנשי מילואים, החטיבות 27 ו-37. אך הצטיידותן היתה איטית ובלתי שלמה, לא רק בצידוי ח"ח אלא בראש וראשונה ברק"מ. אפילו משלוחי האמל"ח הצרפתיים הנדיבים שבאו בקיץ 1956<sup>13</sup>, לא פתרו בעיות הצטיידות אלה אלא בחלקן. פשיטא - צרפת טרם ייצרה אז טנק בינוני משלה, ומה שיכולה הייתה לספק לישראל היו טנקי AMX13 קלים, הגם שהיו בעלי תותח נ"ט מתקדם, טנקי "שרמן" M1, ואפילו אלה לא הגיעו במספר מספיק לצייד בהם שתי חטיבות נוספות ושלושה גדודי שריון פיקודיים - גש"פ. בינתים, קצב שדרוג גרוטאות "שרמן" לטנקי M50, וזחלמים ישנים לנגמ"שי לוחמים בבמ"בים, התקדם לאט מאד. כמעט מובן שלנוכח איטיות הקמת יחידות השריון, הושגה רק התקדמות מועטת בהקמת גורמי החימוש ביחידות אלה.

אשר לחטיבות החי"ר במילואים ולגדודי הנח"ל, אלה חומשו לרוב רק בנשק קל ובמעט נשק בינוני, ולכן כמות הרכב צורכיהן בתחזוקת חימוש מוגבלים. בחלק מגדודי החי"ר הסדירים התקיימו חוליות נשקים גדודיות או לפחות נשק אחד, איש ח"ח. הרכב ב', בתנועה או בהחסנה, בכל היחידות, היה מיושן, וכמה שלא תוקן הוא נמצא תמיד במצב מכאני ירוד.<sup>14</sup> בחטיבות החי"ר במילואים התקיימו כיתות תיקונים קלות - כתק"ל - אשר נועדו לבצע תיקוני דרג א' ברכב ובנשק. (התקיימו גם כתק"לים ברמת מטכ"ל, שהתמחו רק בתיקון נשק קל; הם בוטלו).<sup>15</sup> בנושא כתק"לים לא סבל ענף שדה במקחש"ר מתחרות ואבדן אוטוריטה. לכן היה זה הוא בלבד שהכתוב תקנים לציוד ותוכניות אימון ליחידות אלה. כל כיתת תיקונים כללה 8 עד 10 חיילים ומפקדה היה מש"ק. קצין החימוש החטיבתי, בחטיבות חי"ר מילואים, נשא באחריות להפעלת הכיתה. כלומר תפקודה היה תלוי לא מעט ביוזמתו ומנהיגותו אשר לא היתה כפופה לו פקודית.<sup>16</sup>

מנקודת ראות חימושית, השריון עמד עתה במרכז העניין והעשייה. אך מנקודת ראות מפקדת גייסות השריון - גי"ש, וענף תורה שבו, שבאחריותם היה להקים ולהסב חטיבות חי"ר לחטיבות שריון חדשות, הם היו בית היוצר של תורת החימוש, ובדין כך. תנופת הרחבת השריון הפכה את מפקדת גי"ש לגורם צומח ותוסס, שבו המעשה קדם לתורה, והתורה עצמה נמצאה בשלב לוחט ונזיל, ותמיד הוצגה כ"ארעית". בכל מקרה, הייתה זו

<sup>13</sup> תיק 5, 16/67, א"צ.

<sup>14</sup> תיקים 89, 452/64: 11, 86/59 א"צ. ביקורת אפסנאות. אוגדת השריון ב'קדש"י, מטכ"ל/ היסטוריה, אמ"ה, תא"ל לאור למחבר.

<sup>15</sup> תיק 87, 45/58, א"צ.

<sup>16</sup> תיק 55, 16/67, א"צ.

ידם של מפקדי שריון בעלי יוקרה והשפעה רבה בעיצוב יחידות, כגון; כיתות (שכוננו עדיין "חוליות חימוש") ומחלקות חימוש (שכוננו חט"ג), וסדח"ט וכן נוהלי מטה לוגיסטיים, כולל עבור החימוש.

מה היה אפוא תפקידם של גורמי התורה במקחש"ר בפיתוח תורת השדה החימושית? אמנם התקיים שיתוף הדדי ברעיונות בינם לבין מפקדת ג"ש, וענף שדה הסתייע במידע שקיבל ממפקדת גייסות השריון, בעת שהכין תוכניות ומערכי שיעור עבור בה"ד 20. אך לגופן של כיתות, מחלקות חימוש, סדח"ט ותפקידים פרטניים של אנשי מטה ושדה ביחידות שריון שעיסוקם חימוש, קציני ענף שדה לא היו אלא מעין שחקני-ספסל בעיצובם דפוסי פעולתם. לא במקחש"ר נקבע גם איך ומתי יעברו גורמי חימוש בעוצבות השריון אימוני הקמה ורענון, מה בדיוק יתרגלו בתנועה בשדרות, בפריסה, בפיוצול לפלגות ובביצוע תיקוני דרג א' ו-ב' בשדה. אך האם מפקדי השריון עצמם גילו שיטה ומחשבה מעמיקה בנושאים אלה? סא"ל אליהו בליטי, שכהן שנים כסגן מפקד הסדנא הגייסית של השריון, אחר כך כמפקדה, העיד כי ערב מלחמת ששת הימים היה זה הוא, מפקד בדרג בינוני, שקבע את תקן כח האדם והציוד באותו נתח ס.ג. 650 שהועמד תחת פיקוד אוגדה 84, בכנותו יחידה זו שהקים: "גש"ח מאולתר"<sup>17</sup>. מעבר לעדות זו, כמאמר הבריות, "חבל על הדיבורים".

את תורת ארגון החימוש במערך השדה, שהתגבשה ב"בית היוצר" של גייסות השריון תוך כדי הקמה, אמון והסבת חטיבות חי"ר לשריון ניתן אולי לתאר, קודם כל על פי תפקידים ויחידות המשנה שהוקמו:

- א. **ברמת פלוגה** - כיתות חימוש פלוגתיות, האמורות להיות מוסעות בנושא גייסות משוריין (זחלם) ולהעמיד לרשות מפקד הפלוגה (או הסוללה, בארטילריה מתנייעת) קבוצת טכנאים מתמחים, לפי הצל"מ שברשות היחידה, יחידה זו מהווה חלק מן המערך הלוחם הפלוגתי.
- ב. **ברמת גדוד** - מחלקות חימוש גדודיות (מח"ג) העשויות לפעול כיחידה אחת או להתפצל לכיתות, ולה ציוד חילוץ וגרירה, במיוחד ביחידות שריון.
- ג. **ברמת חטיבה** - סדנא חטיבתית (סדח"ט), (היו שהמשיכו לכנותה: "פלס'די").
- ד. **גש"ח**, שסמוך לפרוץ מלחמת ששת הימים אמנם התגבשה תפיסה כוללת בעניין יעודו כ"נייד", ובעתיד כיחידת תחזוקה חימושית המשרתת אוגדה בזמן מלחמה, אך רמת האמצעים שהוקדשה לו ואימוניו לא אפשרו את "ניידותו" הדרושה ואת תמיכתו המלאה ביחידות השדה הלוחמות.

תאור הסד"כ החימושי הנפרס בשנות ה-50 לא יהיה שלם בלי התייחסות לשתי מערכות מרחביות נוספות: יחידות רכב מילואים - יר"מ, ופלוגות התחמושת.

א. יר"מים ברמות פיקוד וחטיבה נועדו לגייס ולקלוט רכב אזרחי מגויס. יחידות אלה אמורות היו לפעול לקראת שלב גיוס הרכב ולחלוקתו ליחידות ולאחר מכן

<sup>17</sup> תיק 11, 86/59 א"צ, ראיין אל"מ לונדון.

להצטמצם ולשלח את הסגל שלהן ליחידות חימוש אחרות, ולשוב ולהתארגן לשחרור הרכב.

ב. פלוגות התחמושת, נועדו להוביל ולספק תחמושת לעוצבות "מעבר לרמות בטן, דרגים ופלה"ס". מאחר ועוצבות שריון בקרב צורכות כמויות גדולות מאד של תחמושת, כבר בראשית שנות ה-50 העלה אל"מ פרת הצעות מפורטות למבנה ונוהלי פלוגות כאלה 18. אך בתרגילים נמצא כי למרות שעיקר עבודתן הייתה העמסה ופריקה ידנית של תחמושת, הוקצה לפלוגות אלה כח אדם שהוגדר בנימה ביקורתית: "גיל גבוה ופרופיל נמוך". על עיצוב תו"ל לפלוגות אלה איש לא דיבר. הויכוח האם על פלוגות התחמושת להיכלל בגש"ח, כפי שגרס בשעתו אל"מ פרת, או שמקומן תחת שליטתו הישירה של קצין האפסנאות הפיקודי הסתיים ב-1958, בהוצאת פלוגות התחמושת מן הגש"ח (הכמעט וירטואלי) והכללתן ביחידת הספקה פיקודית - יה"פ. באמצע שנות ה-60, עם ראשית המחשבה בענין הקמת אגדי תחזוקה אוגדתיים, שבו פלוגות התחמושת ומצאו את מקומן, בגדודי הספקה פיקודיים, שנועדו לתספק אוגדות שריון.<sup>19</sup>

למנוע טעות, מקחש"ר תמיד שפעה הצעות חדשניות בנושא המערך הנפרס. היא העלתה הצעות למבנה ונוהלי הפעלת סדח"טים, כתק"לים, גש"חים וכדומה. לעתים היו ההצעות דומות לאלה שהבשילו בבית היוצר של גייסות השריון, משום שמקורן המשותף היה נסיון שנצבר בתרגילים בשדה ובבה"ד 20 בהם היו מעורבים גורמי תורה משניהם. בכל זאת, לשאלה: מה היתה השפעת מקחש"ר על עיצוב נוהלי חימוש בגייסות שריון השיב אל"מ בן בראון, מי שבשנות ה-60 כיהן לחילופין בתפקידים בכירים בשתי המפקדות, כי "בכל הכנות... לא זכור לו דבר כזה". תגובת קצין חימוש פיקודי לשעבר אחר על שאלה זו הייתה, כי "המתח בין מפג"ש למקחש"ר בענייני תורה נמשך כל הזמן", וקצין שלישי, קצין חימוש באוגדת שריון ומי שלימים כיהן כראש מדור תורה בענף שדה פסק ללא היסוס כי "טועה מי שסבור כי תו"ל חימוש בשריון נוצר במקחש"ר".<sup>20</sup>

גם אם נניח אפוא, כי מבחינה היסטורית השאלה איננה האם השפיעה מקחש"ר על עיצוב תורת החימוש בגייסות שריון אלה כמה השפיעה, די אם נתבונן בגלריה של קצינים אסרטיביים, עתירי יוקרה ונסיון קרבי (וכולם יוצאי פלמ"ח) שפיקדו על גייסות שריון באותן שנים, קל יהיה להבין את דומיננטיות אנשי השריון. בתפקיד זה כיהנו אורי בן-ארי (1956-1957) חיים בר-לב (1957-1961) דוד אלעזר (1961-1964) וישראל טל (1964-1969). כל אלה בלטו בנטייתם לסמוך על כושר השיפוט של עצמם יותר מזה של ראש ענף שדה במקחש"ר. האחרונה נאלצה אפוא להרכין ראש ולהסתפק בהשפעה בתחומים תורתיים שהשריון הותיר לה, או כאלה שבהם לא היו עוררין על סמכותה

<sup>18</sup> התכתבויות תיק 62, 76/62, גב ב – 89, 452/57, א"צ.  
<sup>19</sup> תיק 8, 86/59, א"צ. והשווה, א. ציפר, הגה"ס במטה ומעש, תל אביב 1975.  
<sup>20</sup> ראיוניות: אל"מ בראון, אל"מ בתר, אל"מ לונדון, שם.

המקצועית. אלה כללו בעיקר את התחום הטכני לעילא, וכן בנושא עריכת ביקורת חימוש ביחידות שריון, במינוי קציני חי"ח לתפקידי מטה בעוצבות שריון, ובעיצוב תוכניות ההדרכה בבה"ד 20. אפילו כך, חוברות התחזוקה החימושית המוסמכות הראשונות שיצאו לאור, **התחזוקה בשריון מ-1964**, ו**קצין חימוש בעוצבה מ-1965**, נכתבו על ידי קצינים אשר שרתו שנים רבות בגייסות שריון.

### כתיבת תורת החימוש של השדה

בהדרגה החריף הצורך בתורה קבועה ומחייבת של חימוש במערך השדה. לפי שעה, המקום היחיד בו ראתה אור כחומר ערוך וסמכותי היה במערכי-שעור בקורסים לקצינים חימוש מתקדמים בבה"ד 20 ובפק"לים של כמה עוצבות. אך משעהלו אנשי ענף שדה את השגותיהם על תפקוד עוצבות אלה בתרגילים עוצבתיים, הם נתקלו לא פעם בגישה שונה מצד מפקדי שריון בכירים. החומר התורתי הראשון בנושא חימוש ביחידות השדה בכלל, הופק על ידי הגורם הסמכותי "מטכ"ל/לעקד" ב-1961. הייתה זו החוברת **התחזוקה בשריון** שנכתבה בהשראת מפקד גייסות השריון, אלוף אלעזר. זמן קצר אחר כך, ב-1962 פנה "עקד" להעלות על הכתב את החוברת **קצין חימוש בעוצבה**. תפיסת התחזוקה והאחזקה בשדה הקרב יצאה מבית מדרשם של המפקדים ואנשי החימוש בשריון ובסדנא הגייסית ובאמצעות מפקדת גייסות השריון. הדומיננטיות של גיי"ש בעיצוב פרטי תורה זו, היא, ולא פעולת ענף שדה במקחש"ר, שהשפיעה על עיצוב התורה אשר גרסה, בין היתר, כי גורמי החימוש בעוצבות ומפקדיהם יהיו מאומנים טכנית/מבצעית ומוכנים פסיכולוגית לפעול בצמוד, ככל הניתן, לטנקים ולחי"ר המשורייין בשדה הקרב, על מנת להחזיר לכשירות צל"מ שנפגע, במהירות האפשרית, כדי למנוע החלשת התנועה המבצעית. לרגל הפיגור בעיצוב תורת חימוש - שדה צה"לית, תורה זו כונתה זמן רב: "זמנית". אולם "זמניות" פורמלית זו לא הפחיתה מנחישות מפקדת גיי"ש להחדירה בתקיפות לתודעת המפקדים ומפקדי דרגי החימוש ביחידות השדה של השריון; מכיתת החימוש הפלוגתית, דרך מחלקות החימוש הגדודיות וכלה, בשעת הצורך, גם בסדנא החטיבתית. לימים מצאה תורה זו את מקומה בתורת הפעלת הגש"ח הנייד.

מי יכתוב חוברת זו? בדיונים בהם נטלו חלק אג"א/ארגון, אג"מ/מת"מ ומטכ"ל/לעקד, קחש"ר תבע שהתורה תיכתב במקחש"ר/ענף שדה. מפקד גיי"ש עמד על כך שיכתוב אותה קצין בעל ניסיון חימושי בשריון. שתי התביעות לא עמדו לגמרי בסתירה זו לזו. הוחלט כי ראש ענף שדה, סא"ל קרמון, "יתאם את כתיבת החומר", וכי בהתאם לעקרונות זה, כתיבת החוברת תעשה על ידי רס"ן אהרון ברנר, איש חיל החימוש שכיהן כמה שנים כקח"ש בחטיבה 7, ולימים כקח"ש אוגדתי. 21 המקורות שבר ניר אמור היה לבסס עליהם את החוברת החדשה כללו את ניסיונו האישי, צרור פק"לים של עוצבות שונות,

21 תיקים 21, 23, 24, 45, 16/67: א"צ: ראיון: אל"מ ברנר: "קצין חימוש בעוצבה, טיוטא והערות", דצמבר 1964, ספרית מקחש"ר.

ובמיוחד שתי חוברות הדרכה: "התחזוקה בשריון" ו"חימוש, ארגון ותפעול", אשר לאחרונה ראו אור.

### החימוש בעוצבות שדה לפי "קצין חימוש בעוצבה"

החוברת "קצין חימוש בעוצבה", שראתה אור ב-1964 הניחה יסוד תורתי, לתחזוקת החימוש בחטיבות, בגדודי שריון, חי"ר וארטילריה. תוכנה היה סיכום תורה שבעל פה שנוצרה בגי"ש ובמקחש"ר. היא קבעה מסמרות בנושא דרגי-תיקונים, גורמי חימוש במפקדות, בחטיבה משורינית, ממוכנת, חטיבת חי"ר, ובגדודי חת"מ נגרר ותומ"ת. היא פירטה את מגוון תפקידי קצין החימוש החטיבתי וקציני חימוש בדרגי שדה אחרים, ירדה לפרטי הרישום והדיווח של מצבה והתכלות אפסניית חי"ח בעת רגיעה ובמלחמה וכדומה. אולם, על פי ההנחיות שקיבל בר ניר, החוברת לא עסקה באוגדה ובגש"ח (בשלב זה לא היו אוגדות קבועות אלא מפקדות אוגדה משימתית).

בחוברת הוגדר מחדש מעמדו של קצין החימוש החטיבתי. קצין זה הוא "קצין מטה מקצועי, אחד משני קציני המטה המקצועיים הכפופים לקצין האפסנאות" ( השני הוא קצין ההספקה). תפקידיו של קצין זה הוגדרו כך: "יעוץ בנושאי חימוש למפקד החטיבה ולקציני מטה אחרים; ארגון שירותי תחזוקה ליחידות החטיבה, פיקוח ובקורת על פעולתם, ארגון גיוס רכב אזרחי, עיבוד תוכניות חימוש, כולל הקצבת אפסניית חי"ח וויסותה בין יחידות החטיבה, ניהול כח אדם וקידום אישי של חיילי חי"ח במרחבו". בעת מלחמה נוסף לו תפקיד "ארגון פינוי וחילוץ צל"מ". החוברת גם הגדירה מחדש את דרגי התיקונים, ואלה היו עתה כדלקמן:

**תיקוני דרג א':** "תיקונים הנמשכים לא יותר משעתיים, בהנחה שהחלקים והאמצעים האחרים הדרושים מצויים, וכן כיוונים (למשל: מצמד, ידיות היגוי) החלפת חלקים בודדים או תת-מכללים. יבצעו אותם כיתות חימוש פלוגתיות או סוללתיות, אולם מחלקת החימוש הגדודית " תקלוט עודפי תיקונים", דרג א', להקלת העומס על כיתות החימוש.

**תיקוני דרג ב':** החלפת מכללים כגון: מנוע, תיבת הילוכים, תמסורות ומערכות חשמל, וכל תיקון אחר שלביצעו דרושים צב"מ, ציוד הנפה, מחסן חלפים וחיילים בעלי התמחות מקצועית בכל נושא. בעת רגיעה, תיקונים אלה יבוצעו על ידי סדנאות יחש"מ, ובמלחמה - על ידי הסדח"ט. במלחמה, הוסיף הכותב והגדיר, יחידות שתפקידן לבצע תיקוני דרג ב' "יקלטו עודפי תיקונים מדרג א'".

**תיקוני דרג ג':** תקון יסודי, מכללים ותת-מכללים שיתבצע בעיקר בבמ"ב.

**תיקוני דרג ד':** תיקון יסודי המבוסס על פירוקו המלא של צל"מ, תיקונו והרכבתו מחדש. תיקו כזה יבוצע רק בבמ"בים.

בהמשך דנה החוברת בחלקם של גורמי החימוש בנוהל הקרב החטיבתי, השונה כשמדובר בחטיבות משוריניות או בחטיבות ממוכנות ושונה בהרבה בחטיבות חי"ר. היא הוסיפה וקבעה כי במלחמה, מקומו של קח"ש חטיבתי במפקדה הקדמית, משם



ייתב לקרוא את הקרב מנקודת ראות חימושית, כלומר את מצבם ומיקומם של כלי הרכב והנשק, במיוחד אלה הנזקקים לתיקון, ושל גורמים ואמצעי חי"ח החטיבתיים. מכאן ייתב גם ליעץ למפקד החטיבה בנושא תיקונים דחופים. לעומת זאת, מיקומו של ע"קח"ש יהיה במפקדה העורפית, שם יתאם את פעולת הסדח"ט וגורמי חימוש חיצוניים החוברים לחטיבה, ובשעת הצורך ייעץ גם בנושאי שינוע תחמושת על ידי דרגי הגדודים והפלה"ס. החוברת המשיכה והתוותה, אם גם בדרך סכמטית, את שיטת תנועתה ופריסתה של הסדח"ט, אם כפלוגה עצמאית ואם כחלק מריכוז תחזוקה חטיבתי, ונוהלים דומים לפעולת מחלקת חימוש גדודית. לבסוף, החוברת הציגה בפרוטרוט את תקן אמצעי החימוש בשימוש גורמי החימוש החטיבתיים, ובכך אגב, הוסיפה לחץ על אג"א להשלים את הצטיידות החטיבות על פי התקן החדש.

אולם כבר הערנו כי התפתחות תורתית חשובה זו, לכשבאה, הייתה כמעט אנכרוניסטית. שתי חוברות ההדרכה החדשות, שחיכו להן הרבה שנים ושמשבה רבה הושקעה בכתיבתן - יצאו לאור בשעה שבצה"ל כבר החלו קמות מסגרות אוגדתיות, והמסגרות החטיבתיים בהן עסקה התורה שכתב ברניר עמדו לשוב ולהשתנות. חטיבות השריון עמדו לאבד את האוטונומיה התחזוקתית שלהן לטובת מערכות התחזוקה האוגדתיות, והסדח"טים עתידים היו במוקדם או במאוחר להלקח מן החטיבות ולהיבלע על ידי הגש"חים האוגדתיים. אלא שהפיגור במימוש מערכת התחזוקתית האוגדתית נתן ארכה לאוטונומיה החטיבתיית, עד ראשית שנות ה-70. למעשה, עת רבה המשיכו להתקיים אלה בצד אלה, מערכות תחזוקה חטיבתיים שלמות ומערכות תחזוקה אוגדתית חלקיות.

### תיפקוד החימוש במערך הנפרס במבצע "קדש"

מלחמת "קדש" הייתה ציון דרך בהתפתחות חילות השדה בצה"ל, ולקחיה היו מנוף רב להמשך התפתחותם. המבצע עצמו היה בעיקרו פרי אקט מדיני חשאי; חשאי עד כדי כך שההכנות למלחמה ותפקוד הפיקוד הבכיר של צה"ל בה סבלו ממנו קשות. שכן הרמטכ"ל, רא"ל משה דיין, היה אמנם שותף-סוד לתרגיל המדיני, אך סיבותיו ועצם קיומו לא דווחו אפילו לפיקוד העליון, למרות שבעטיו הכניס הרמטכ"ל שורה של שינויים בתוכניות מבצעיות שהיו מוכרות לפיקוד זה, מבלי להסביר לו שסיבת השינויים איננה צבאית. סיבת השינויים הייתה, כמובן, קנוניה מדינית חשאית בין ממשלות צרפת ובריטניה שעשתה שימוש בצה"ל ובחרדותיה הקיומיות של ישראל. העלמה ושינויים אלה גרמו כך לתובנה לקויה בקרב מפקדים ולשיבושים בקבלת החלטות מצדם, במיוחד בחזית הדרום.<sup>22</sup>

אך במקרה של החימוש במערך הנפרס, לא אלה היו הסיבות לתפקודו הירוד ב"קדש". הסיבות לכישלון החימוש היו, שמכל בחינה מעשית, מערך חימוש נפרס ערוך למלחמה לא היה קיים בפועל ברמת הפיקוד המרחבי דאז. לכן ניתן לומר, כי לגבי תפקוד המערך

<sup>22</sup> אלי"מ (מיל.) מ. בראון בדיון, יד גלילי, אפעל, 3.4.97 מ. גולני, תהיה מלחמה... כרך ב', פרקים 28, 29, 30, 32, ו"אחרית דבר", שם.

החימושי הנפרס מעל לרמת חטיבה לא היה ממה להפיק לקחים. למרות שצה"ל תכנן מלחמת-מנע נגד מצרים כבר מסוף 1955, גם בסתיו 1956 הכנות אלה לא באו לידי ביטוי משמעותי בהעלאת יכולת פעולת גורמי חי"ח במערך הנפרס, במיוחד מעל לרמת חטיבה.

לעומת זאת אנשי החימוש שפעלו ברמת היחידות (עד רמת הפיקוד המרחבי), פעלו וביצעו את מלאכתם בעקבות הכוחות, כולל פריסת גש"ח, ונתנו מענה אחזקתי לכלים השונים. הם אלה הראויים לשבחים על פעולתם במלחמה זו.

כבר מסוף 1954 היה יעד סדר כוחות השדה של צה"ל שלוש חטיבות שריון ועוד 14 חטיבות חי"ר, ועוד 6 חטיבות חי"ר קשיש, בסך הכל 23 חטיבות. אלא שבינתיים, מקורות הרכש בחוץ לארץ אכזבו, ובצד קושי זה, גם שיקום מעט הרק"מ הקיים בצה"ל היה איטי מן המקווה, בגלל מצב הציוד בבמ"בים. תוכנית הצטיידות צה"ל לשנת התקציב 1955/56 (שהוכנה בינואר-פברואר 1955) טרם חזתה שממשלת צרפת תספק לו את יתרת הארטילריה והרק"מ הדרושים למערך מורחב כפי שתוכנן. "השאלה החמורה", הסביר דיין בוועדת החוץ והביטחון של הכנסת בשלהי 1955 "היא ציוד החטיבות החדשות שהחלטנו להקים...". כאשר, כתוצאה ממדינות צרפת הושלם חלק ניכר מן החסר ברק"מ ובארטילריה בקיץ 1956,<sup>23</sup> עלה בבת אחת מספר הטנקים בצה"ל לכ-400 ומספר הזחלמים לכ-1,000.<sup>24</sup> התעצמות מאסיבית זו באמל"ח לא לוותה בהצטיידות הולמת של המערך החימושי בשדה. סדח"טים וכתק"לים חטיבתיים נותרו בחסר גדול; לא הוקם גש"ח נייד בעל כושר פעולה, ומפקדת קצין חימוש בפיקוד דרום, חסרה כח אדם אפילו לתקן המוגבל שלה. אם נוסף את גורם הסודיות וההפתעה של צה"ל עצמו, ניתן לומר כי במסגרת האפשר והמצוי, ובזמן הקצר שעמד לרשותם, עשו מקחש"ר וגורמים מטכ"ליים הכפופים לה כמיטב יכולתם כדי להתכונן למלחמה. למעשה חלק מן ההכנות נעשו חודשים לפני המלחמה. באפריל 1956 ערם פיקוד דרום בהדרכת ענף צל"מ במקחש"ר כ-400 טון תחמושת באזור רביבים בנגב, פעולה שהסתיימה בתוך כשבוע וסייעה להצטיידות החטיבות ערב המלחמה. בסוף אוקטובר, בימים המעטים בהם ידע קחש"ר על מבצע "קדש", זרזה מקחש"ר פעולות שיקום שונות בבמ"בים, בהורידה מפס הייצור בבמ"ב 681 בתהליך מואץ 15 טנקי M50 ובכך העמידה את מספר הטנקים מסוג זה בסד"כ פיקוד דרום ל-24. בנוסף, טנקי "שרמן" מטיפוס M1 שהגיעו מצרפת, מותקנו בבמ"ב 682 וכך גם חלק מטנקי חילוץ שהתקבלו, וכן 125 זחלמים, ורכב נ.נ., תותחי נ"ט 6 ו-17 ליטראות. משאיות 6X6, נקלטו ונבחנו במהירות. אך הניסיון לרתום, בהתראה קצרה, מוסכים אזרחיים להכנה ולשיקום מזורזים של רכב יר"מ רב-מינוע ומשאיות, נוטרל בשל גיוס עובדי אותם מוסכים למילואים.<sup>25</sup>

<sup>23</sup> מבצע "גיאות", לשכת ראש אג"א, תיק 140/157, 633/57, דיוני מטכ"ל, 24.7.56, 12.8.56, 1.9.56, תיקים 2-31, 847/67, א"צ. גולני, פרק 7.

<sup>24</sup> סיכומי אג"א/ארגון, ספטמבר 1956, אמ"ה.

<sup>25</sup> ראיונות עם תא"ל לאור, ולאור למחבר 2001, שם, ז. לבקוביץ, התפתחות אגף האפסנאות 1949, 1966-1, תל אביב 1986, עמ' 164: 117, 368 א, ש.ס.

החומר התיעודי ששרד בארכיון צה"ל אודות פעולות חימוש במערכת סיני הוא דל, וקשה להבין מדוע. נזקקנו לזיכרונם של מפקדים ולמחקר אחד קיים על התחזוקה בפיקוד דרום ובאוגדת השריון 77, שנעשה בבית הספר לפיקוד ומטה של צה"ל ב-1958, הכולל גם עדויות קציני אפסנאות. מחומר זה עולה כי הציוד, והמערך הלוגיסטי בפיקוד דרום, ובמפקדת האוגדה שהוקמה לצורך המבצע, לא היו ערוכים לתת פתרון הולם לצורכי החימוש אילו נמשך המבצע זמן רב יותר. שכן, מבחינה חימושית יכולות היו החטיבות שהשתתפו במבצע לסמוך כמעט רק על מערכות התחזוקה של עצמן, ואלה בעצמן סבלו מחסור קשה בציוד. למרות ניסיונות מקחש"ר להקים בחיפזון סדנאות ניידות, אלה לא הושלמו בעוד זמן. במבצע "קדש" לא הייתה תמיכה תחזוקתית בחטיבות מצד הרמה שמעליה, בעוד תמיכה מטכ"לית החלה מגיעה רק אחרי תום המערכה. ראש ענף שדה זכר כי:

"תוכננו מחסנים ניידים אבל לא הוקצב לנושא זה רכב צבאי. תוכננו אצטבאות לציוד שיורכבו על רכב אזרחי מגויס אך התוכנית לא בוצעה בזמן. פורסמו תקני ציוד יעודי והוחל בכתבת תקני חלקי חילוף בהשתתפות ענף ציוד, אך (אלה) לא נכנסו לתוקף עד מבצע "קדש".

במטכ"ל שררה אי-נחת מן החולשה הארגונית של החימוש ביחידות השדה, ומן הקשר הרופף של מערך זה למקחש"ר. באוגוסט קיים ראש אג"מ, אלוף מאיר עמית, דיון בשאלה: "העברת אחריות כוללת על תחזוקת השריון לחיל החימוש". קחש"ר, שגישה זו ענתה לציפיותיו, היה עסוק אז מצדו במאמץ להביא תחת אחריותו המקצועית את החוליות הטכניות ברמת פלוגה וגדוד בשריון, שכונו "חוליות נהיגה, טיפול רכב" - נט"ר, שהדרכתן נעשתה חלקה בבה"ד 6 וחלקה בבית הספר הטכני של חיל האוויר. אך התנגדות מפקדי שריון גרמה שהחלטה ברמת מטכ"ל לבשה אופי של פשרה: חוליות נט"ר הועברו להדרכת חיל החימוש בבה"ד 20 אולם "האחריות הכוללת" לעיצוב תורת החימוש ביחידות שריון נשאר בידי מפקדת גיסות שריון.<sup>26</sup>

מחקר פו"מ על התחזוקה ב"קדש", מעיר, בלשון המעידה בעצמה על מיעוט העיסוק בנושא, כי "בנוגע לפעולת חימוש בגייסות שריון, מקובל... שהסדנא הגייסית מורכבת מגוף נייד ומגוף נייד. (במלחמה) הגוף הנייד נשאר בעורף והנייד נע עם הכוח". כאן מובאת עדות קצין האפסנאות הפיקודי, סא"ל י. מונבז הקובע, כי "לחלק הנייד" חסרו לחלוטין אמצעי חילוץ, צב"מ וחלפים מתאימים למשימות וכי הוא לא היה מתורגל לתחזק כוחות בשדה. משימות החימוש נישאו אפוא על כתפי חוליות החימוש הפלוגתיות, חט"גים וסדח"טים, "במידה והיה להם ציוד מתאים... לא לכל החטיבות היה". שכן, למרות שהרכש הצרפתי שהגיע לצה"ל ברגע האחרון כלל כמה טנקי חילוץ M32, ובבמ"ב 681 אף אימנו בחיפזון אזרחים עובדי צה"ל (כך) להפעילם, גורמי חילוץ אלה לא צורפו ליחידות השדה אלא אחרי תום הקרבות.<sup>27</sup>

<sup>26</sup> "אוגדה 77 – תיק פו"מ", אמ"ה: אלוף חורב, תא"ל ברק ותא"ל לאור למחבר.  
<sup>27</sup> "חימוש: גיוס ושחרור ב'קדש"; סיכום אפסנאות מאת סא"ל י. מונבז. אמ"ה.

נראה ששורש "כשלון" מערך החימוש ב"קדש" לא היה בהתראה הקצרה שניתנה לצה"ל לקראת המבצע, אלא תוצאת הזנחה ממושכת. בעת כינונו מחדש של פיקוד דרום, חודשים מספר לפני מבצע "קדש", נושא ציוד החימוש לא זכה לעדיפות גבוהה. לקצין חימוש פיקודי התמנה רב סרן צבי לוי, אשר קודם מתפקיד נמוך יותר ונכפף לקצין האפסנאות הפיקודי סא"ל יעקב (גיק) מונבז. לרשות לוי עמד מטה כה קטן ולא מתאים, שקחש"ר השאיל לפיקוד דרום קצין מנוסה מענף שדה, את סרן עמי פורר. אך בואו של פורר יצר מחלוקת בעניין הסמכויות. זמן קצר אחר כך, משלמד קחש"ר על התוכנית לתקוף את מצרים, (הדבר קרה רק כשלוש יממות לפני מועד המתקפה) הוא נועץ במפקדת פיקוד דרום, ושלח אליה תגבור נוסף. בהסכמת אלוף הפיקוד שתל קחש"ר במפקדתו מטה שלם, חדש בראשות ענף שדה, סא"ל לאור, שכבר כיהן בתפקיד זה בפיקוד דרום בעבר, ועמו קצינים נוספים, בהם רס"ן קרמון וסרן שכנר. האחרון היה עד לאחרונה ראש צוות אימון יחידות בבה"ד 20. לסדנאות הפיקוד צורפה בחיפזון סדנת "סולל בונה" מבאר שבע, ועוד חיילי מילואים בעלי ניסיון טכני אזרחי. אך הבעיה הייתה כיצד יוכל מערך מאולתר כזה להתארגן כדי לתמוך ביחידות השדה, במיוחד בלי אמצעי תנועה וחילוץ מתאימים, ללא תורה וללא תרגול. ברגע מסוים מינה לאור את סרן שכנר למפקד גש"ח פיקודי, אך כבר עמדנו על מצבה אז של יחידה זו. אך הוא עצמו עמד חסר אונים לנוכח דרישות קציני חימוש חטיבתיים לצייד אותם באמצעי חילוץ וברכב רב-מינוע. הוא הבטיח לסרן בשם גולן, אותו מינה לקצין חימוש בחטיבה 9 שמשמיתה כללה תנועה בדרך חתחתים לשארם-אל-שיך, לתת לו את רכב הגרר היחיד שעמד לרשותו, "וורד דה לה פרנס". לאכזבתו גילה שרכב זה נלקח כבר "תחת לחץ" לחטיבת הצנחנים בפיקודו של אל"מ אריאל שרון, שגם חלקים ממנה נועדו לחצות את חצי האי סיני בדרכים בעלות עבירות קשה. מקץ כמה ימים נודע כי מי שהפסיד, לא הפסיד הרבה. רכב זה נתקע בדרך ונזקק בעצמו לחילוץ. בזאת נדלו עתודות הציוד של סא"ל לאור.<sup>28</sup>

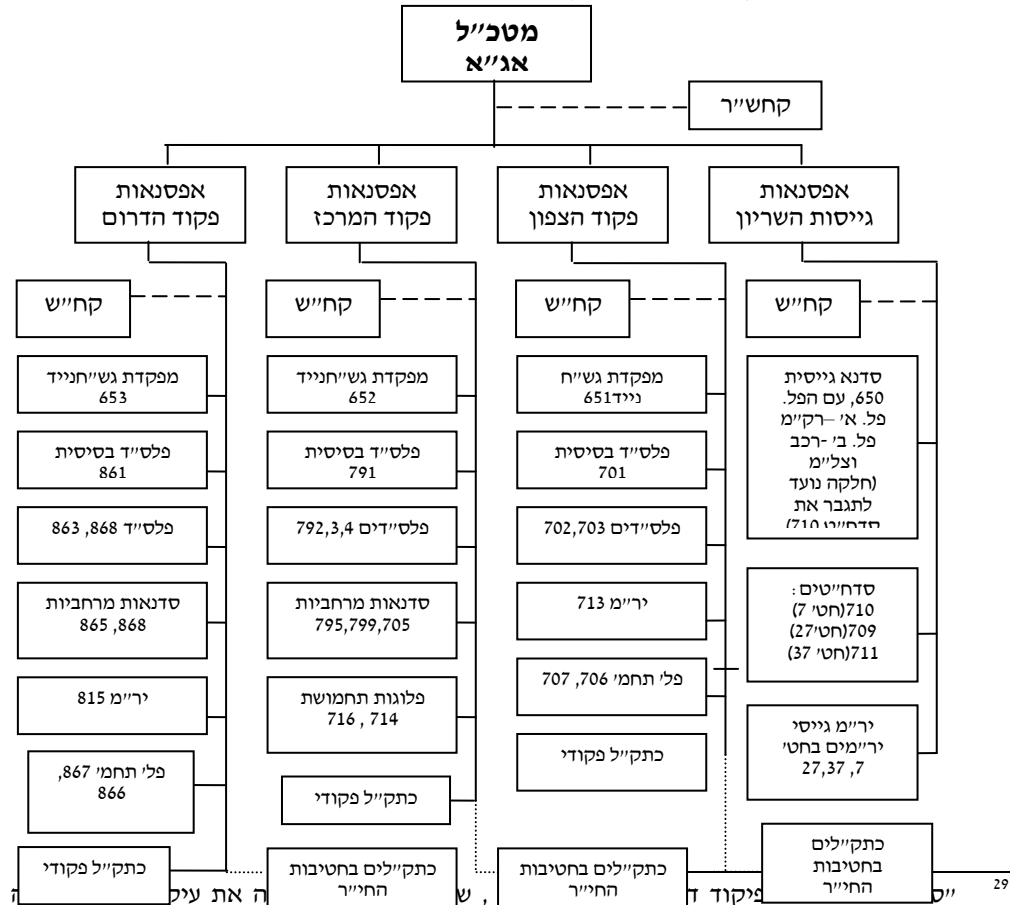
גם הסדח"טים של חטיבות השריון שהשתתפו במבצע בדרום לא צוידו כראוי. הוחלט לכן "להפשיט" את סדח"ט חטיבת השריון 37 אשר תחילה נועדה לפיקוד מרכז, מצויד החימוש שלה, ולמסור אותו לחטיבה 27. כך נכנסה אמנם חטיבה 27 ללחימה עם ציוד משופר, אך חטיבה 37, אשר בסופו של דבר שותפה אף היא בקרבות בחזית הדרום (בגזרת אום כתף) ידעה תלאות רבות במיוחד, בחלקן עקב העדר סדח"ט. אשר לציוד כתק"לים, סא"ל מונבז קובע כי אלה "התקשו לבצע אפילו תיקוני דרג א". יוזמה מאולתרת מאוחרת מצד קחש"ר היתה אפוא פקודתו לבמ"ב 681 להקים מתוכו, ושוב על דרך האלתור, בתי מלאכה ניידים כדי לתמוך בעוצבות. בתי מלאכה כאלה הותקנו על רכב, אך הגיעו לפיקוד דרום אחרי סיום המלחמה. תועלת מאוחרת הופקה מהם אחרי המלחמה בפעולות חילוץ רק"מ ורכב ב' שנפגעו או נתקעו ברחבי חצי האי סיני, ובטיפול בשלל. ועוד; משוחרל לשלוח את חטיבה 10 מפיקוד מרכז לפיקוד דרום, היא נאלצה להשאיר את עיקר ציוד מחסני החירום שלה במקום גיוסה, מחוסר אמצעי

<sup>28</sup> ש, וכן ראיונות והתכתבות: תא"ל לאור: סא"ל פורר, שם.

הובלה. (סא"ל לאור אילתר עבורה ציוד מסדנאות פיקוד דרום). קצין האפסנאות הפיקודי מסכם וקובע כי "לשום דרג (תחזוקתי במערך הפיקודי) לא הייתה רוזרבה של שום דבר", וכי "תיקוני דרג א' וב' בוצעו אחרי המלחמה".

תפקידו העיקרי של חיל החימוש בפיקוד דרום החל אחרי המלחמה, היה מבצע רחב לאיתור, מיון, איסוף ושיפוץ רכב צה"ל ושלל מצרי. על מבצע זה פיקד סגן ראש אג"א, אלי"מ חנן דשא, והוא נמשך שבועות רבים, ממש עד פינוי כוחות צה"ל מסיני. שלל הרכב והרק"מ המצרי שנתפס, שכלל מאות כלי רכב ורק"מ, הובא לסדנאות חי"ח ולבמ"בים, חלקו ברכבת. מסלול זה התאפשר אחרי שמסילת הברזל המצרית מקנטרה לרפיה חוברה לשלוחה מושבתת של מסילת הברזל המנדאטורית לרחובות ולמרכז הארץ, וזו מצידה חוברה לבמ"בים. שלל חשוב הייתה סככה מצרית שהועברה חלקים חלקים ושוחזרה בבסיס הסדנא הגייסית של השריון בג'וליס.<sup>29</sup>

**טבלה מס' 31**  
**מערך החימוש בפיקודים המרחביים, אביב 1956**<sup>30</sup>



<sup>29</sup> (מיבוא צרפתי) רק יומיים אחרי הונחלת הקרבות. תא"ל לאור למחבר. גולני, ב', עמ' 401, 426, 491, וכו'.  
<sup>30</sup> מקור: "יחידות חיל החימוש במבצע קדש", 1958, אמ"ה.

### הערה : הסרח"טים והיר"מים החטיבתיים היו כפופים פיקודית לחטיבות. לקחי "קדש" בנושא מערך החימוש

מלחמת "קדש" תרמה לחיזוק התפיסה האסטרטגית הבסיסית לפיה גם בעתיד, אם יאלץ צה"ל להילחם, עליו לצאת למתקפה מקדימה אשר תוכרע במהירות, מחוץ לתחומי מדינת ישראל. אגב כך, ומלקחי תנועה ואש ב"קדש", הוכרע ויכוח בן כמה שנים בצה"ל שעיקרו, האם השריון או חיל הרגלים יהיו הכוחות העיקריים בחילות השדה בצה"ל. המסקנה הייתה כי על חיל הרגלים לפנות את מקומו המרכזי בחילות השדה, לשריון. ב"קדש" חזה פיקוד צה"ל מבשרו כי חי"ר "צועד" נערך ונע לאיטו, בעוד "הסוסים האבירים" של השריון, כמאמר רא"ל דין, פורצים ודוהרים קדימה, וביכולתם לא רק לפרוץ מערכי אויב מבוצרים, אלא גם לאגף גייסות אויב גדולים, לחסום את דרכי נסיגתם, ולהשמדם. כמובן, שכסיוע לפעולת השריון נחוצים חי"ר, ארטילריה, הנדסה, וכמובן חיל אוויר. אולם נחוץ שגורמי הסיוע לשריון ישתנו לו במהירות תנועתם ורצוי שגם בעצמם יהיו משוריינים, מעט או הרבה. כך, חי"ר המשתף פעולה עם שריון, יהיה לפי תפיסה זו מוסע ברכב נושא-גייסות משוריין (נגמ"ש, בצה"ל אז - זחלם) אך הוא יכול להיות גם מוטס או מונחת; העיקר שיוכל לנוע בקצב שמכתיב השריון. ההשלכות הארגוניות של לקח זה היו, בין היתר, שעוצבת היסוד של כוחות השדה בצה"ל צריכה להיות אוגדת שריון "קבועה", שתהיה אוטונומיות מבחינת הסיוע הארטילרי והלוגיסטי, יותר מן החטיבה. על אוגדה כזו לכלול גדודי טנקים, חרמ"ש, סיור, ארטילריה, הנדסה, וכן גדודי תחזוקה ובהם: גדודי חימוש, הספקה ורפואה. נקבע כי מערך זה מחייב הצטיידות כבאלף טנקים, כבאלפיים נושאי גייסות משוריינים, וכתריסר גדודי ארטילריה מתנייעים.

לטוב מזלו של צה"ל, מ-1958 ואילך הלכו והשתפרו תנאי הרכש והתקציב, והקף ההצטיידות, אשר בראשית שנות ה-50 יכול היה להיחשב כדמיוני, התקרב למצב ריאלי. א. **בטנקים**, בנוסף ליבוא ולסיוע הטכני בשדרוג טנקים שהתקבל מצרפת, התרחב הסיכוי לייבא טנקים מבריטניה ביחד עם ערכות שדרוג לתותחים מתקדמים. זמן לא רב לאחר שהתבררו הממדים הגדולים של מקור מבטיח זה, גרם לחץ סמוי אך חזק מצד ממשל ארצות-הברית שיפתח לישראל פתח ליבוא טנקים אמריקניים מגרמניה, שמרביתם ישודרגו באיטליה. באמצע שנות ה-60 נסגר חלון הרכש הגרמני אך אז נפתח לרווחה חלון הרכש האמריקני והוא הלך והתרחב. אחת הבעיות שחיל החימוש אמור היה לעמוד בפניהן, אפוא, לנוכח סוג כזה של רכש, הייתה המגוון המוגזם של סוגי טנקים בסד"כ צה"ל, אשר הלך וסיבך את כל הלוגיסטיקה של השריון. שכן סד"כ זה כלל, באמצע שנות ה-60 לפחות, שישה סוגי טנקים, משודרגים, מצוידים ומחומשים באופן שונה. אך מאחר וזו הייתה הדרך היחידה בה יכול היה צה"ל למכסם את מספר הטנקים בסד"כ שלו, הוא בחר ללכת בדרך זו, ולהיאבק בכל כוחו עם בעיות הלוגיסטיקה

- המורכבות.
- ב. **בנגמ"שים**, אף שבצבאות המתקדמים שבעולם, ואפילו בצבאות ערביים, שנתמכו ע"י הגוש הסובייטי, כבר החלו מופיע דור חדש ה-BTR, נסיבות הרכש והערכות טקטיות הכתיבו לצה"ל המשך הצטיידות בזחלמים ממלחמת העולם השנייה, שישודרגו בבסיסי חי"ח.
- ג. **בארטילריה**, לא נראה בעין מקור הולם לרכש מספר מספיק של תומי"טים. החלופה שצה"ל בחר בה הייתה התקנת מרגמות כבדות 120 ו-160 מ"מ על פלטפורמות של זחלם ו"שרמן", ובדרך זו לעבות ככל הניתן את מערך מתן האש לחילות השדה.
- ד. **בתחזוקה**, המסקנה שנגזרה מן השינויים הייתה הצורך להצטייד באמצעים ובשירותים לוגיסטיים הנחוצים לתחזק כוחות גדולים בשדה, הכוללים הרבה צל"מ. מבחינת החימוש במערך הנפרס, עיקר לקחי "קדש" היו כדלקמן:
- 1) הצורך לחזק את האוטונומיה החימושית של הפיקודים המרחביים באמצעות תוספת אמצעים וארגון שונה, ומתן סמכות פיקודית לקציני החימוש של הפיקודים המרחביים.
  - 2) הצורך להקים בכל פיקוד גש"ח "נייד", מצוייד וערוך כך שיוכל לפעול בתוך מרחב הלחימה הקדמי ולנוע בכל ציר בו נע השריון. גש"ח זה יהיה חלק מן הסד"כ הפיקודי אך עשוי גם להיות בכפיפות לאוגדת שריון.
  - 3) בעת רגיעה יימצא ציוד המערך החימושי הנפרס אצל שני גורמים: סדנאות מרחביות, (סדמ"ר) ומחסני החירום (ימ"ח). בעת מלחמה, יעבור עיקרו לגש"חים על פי נוהל שיתורגל ויהיה מוכר היטב למפקדות וליחידות הנוגעות בדבר. לקחי המלחמה גם חיזקו, אולי לא מספיק, את תודעת הצורך לשכלל את נוהלי התחזוקה במערך הפיקודים המרחביים. אחזקת רכב ורק"מ של גייסות השריון רוכזה תחילה רק בסדנא הגייסית 650, אשר הוקמה על בסיס סדנאת חט' 7 (סדח"ט 699). אולם סדנאות הרק"מ הפיקודיות ייטלו חלק באחריות לתקינות שריון היחידות שבפיקוד המרחבי, כולל גש"פ הפיקודי, רק לאחר שיחידות אלו הוקמו בפיקודים צפון ומרכז.<sup>31</sup>

### תקופה ההתרחבות הראשונה של המערך הנפרס, 1960 - 1966

לקחי "קדש" הופקו אמנם ב-1957. מימושם לאלתר התבטא עיקר בהרחבת גייסות השריון. לקחים בנושאים אחרים, בהם בנושא החימוש במערך הנפרס, מומשו לאט, ומאוחר יותר. בחרנו להציב את קו ההתחלה של התקופה השנייה בתולדות החימוש במערך הנפרס ב-1960 משום שאז בוצע הארגון מחדש של מערך החימוש בפיקודים. לתקופה זו אין אקורד סיום דרמטי. קבענו את שנת 1966 כתאריך סיומה משום שבשנה זו הוקמו 4 מפקדות אוגדות שריון "משימתיות" (שלא היה להן מערך תחזוקה אורגני

<sup>31</sup> ראיוניות והתכתבות עם תא"ל לאור.

אלא, לכל היותר, מפקדת אגד תחזוקה "שלדית". אוגדות אלה לא מיהרו להפוך אוטונומיות מבחינה לוגיסטית. חטיבות השריון שמרו על האוטונומיה הלוגיסטית שלהן עוד כמה שנים. בכלל, רק ב-1966 קרמה בשר תפיסת אגד התחזוקה האוגדתי שהגש"ח הנייד היה חלק ממנו, ונוספה המגמה המתבקשת של ביטול האוטונומיה התחזוקתית של חטיבות השריון, שינויים אשר לפי שעה נותרו תיאורטיים. בתקופה של התפתחות טכנולוגית מואצת ממהרות תורות לחימה להתישן. אולם חיזוי זמן ההתיישנות הקונקרטי היא השאלה הקריטית.

כללית, תורת הלחימה של צה"ל שנגזרה מלקחי "קדש" נותרה מקובלת ורלבנטית לטווח ארוך. המסקנה כי, בצד טיפוח חיל אוויר בעל פוטנציאל תקיפה ארוך טווח אשר בעת סכנה לישראל יוכל להשמיד את חילות האוויר הערביים במכה "מנתחת" מהירה, נחוץ להרחיב את סד"כ עוצבות השריון וסביבן לבנות את חילות היבשה. ניצחון צה"ל במלחמת ששת הימים ב-1967 ובמלחמת יום כיפור, ב-1973 נחשבו כציוני-דרך מובהקים של אישוש מסקנות אלה. במהלך שנות ה-60 גברה איפוא מאד כניסת רק"מ ואמצעי לחימה מוטי-שריון לסד"כ צה"ל, רובם דרך תהליך השדרוג והמיתקן של הבמביים של חיל חימוש. מערך חטיבות השריון של צה"ל, סדיר ומילואים, התרחב במהירות: קמו חטיבות שריון חדשות ובצידן, חטיבות חי"ר וותיקות הוסבו לחטיבות ממוכנות. באמצע שנות ה-60 היו כבר מרבית עוצבות המערך הלוחם של צה"ל משוריינות או ממוכנות, או שעמדו קרוב לגמר הסבתן למצב חדש כזה. ב-1967 כבר ערוכות 11 חטיבות שריון משוריינות, דהינו חטיבות בנות לפחות שני גדודי טנקים, והן: 7, 37, 60, 200, 401 ו-520, ועוד חמש חטיבות ממוכנות שלהן לפחות גדוד טנקים ושני גדודי חרמ"ש, החטיבות: 8, 9, 10, 14, ו-45, ועוד שלושה גדודי שריון פיקודיים. כן נוספו למערך השדה גדודי ארטילריה רבים, מרביתם גדודי מגמ"כ 120 מ"מ שנכללו בסד"כ החטיבות הממוכנות ובאגדים ארטילריים. יחידות המתבססות על מכמ"ת 160 מ"מ חיכו לגמר פיתוח אמצעי לחימה זה, אשר לא הושלם עדיין בעת שפרצה מלחמת ששת הימים.

מערך השדה כלל גם מפקדות שלדיות של ארבע אוגדות משוריינות קבועות, 36, 38, 31, ו-84, כשהאחרונה, המובחרת שבהן, מתבססת על יחידות מפקדת גייסות שריון ומערכת ההדרכה שלהם. בסד"כ כל אחת מן האוגדות נכללו לפחות 3 חטיבות שריון משוריינות וממוכנות, חטיבת חי"ר מוצנח, אגד ארטילרי בן 3 או 4 גדודים, גדוד סיור, גדוד הנדסה, גדוד קשר, וגרעין לאגד תחזוקה שנותר עדין וירטואלי. כמות ומגוון כלי הרכב והנשק בכל אוגדה כזו היתה כשלעצמה מהפיכה רבתי בתחזוקת החימוש. מספר כלי הרק"מ עשוי היה להגיע ל-700 או יותר, והמספר הכללי של כלי הרכב באוגדה היה אמור להיות מעל ל-2,000. מספר קני הארטילריה, ביחד עם תותחי נ"מ ומגמ"כ עשוי היה להגיע לכ-130 קנים. כמויות התחמושת שאוגדה כזו אמורה הייתה לשאת ב"בטן", בדרגים, בפלה"סים ובגה"ס, נאמדה בהרבה מאות טונות.

מערך התחזוקה של אוגדה כזו חייב אפוא לא רק ציוד בממדים לא מוכרים עד כה, אלא גם נוהלים מורכבים הרבה יותר, כדי ששפע סוגי אפסניה ושירותים יגיע כל אחד ליעדו



מקרב מאות גורמים, בתוך תא שטח העשוי להיות מורכב מאד. סוף סוף הבינו במערך השדה כי נוהלי תחזוקה אינם מורכבים פחות, ואולי יותר, מנוהלי הקרב. יתר על כן, עליהם להיוותר משולבים אלה באלה. שאלות יסוד מנהלתיות החלו מטרידות יותר ויותר את מפקדי העוצבות. למשל, בנושאי חימוש, צורת הפעלה ושלבי הפעלת כיתות חימוש פלוגתיות, מחלקות חימוש גדודיות, סדח"טים, גש"חים וקציני מטה העוסקים בחימוש, זיהוי סוגים ותכונות של תחמושת ושליטה על תמונת מצב משתנה תדיר של הרק"מ התקין והפגום באוגדה. בנושא סדח"ט רב היה הפרוץ על העומד, בעיקר בנוגע לתקני ציוד, מיקום הפלוגה ומפקדיה בקרב, מיקום קציני החימוש ועוזריהם וכדומה. נושא הקמתו והפעלתו של הגש"ח האוגדתי במיוחד איים לטרוף את הקלפים. שאלה קרדינלית הייתה: אם הגש"ח בא במקום או רק בצד הסדח"טים.

### הגברת האוטונומיה החימושית של הפיקודים וגייסות השריון ב-1960

ב-31 באוגוסט 1960 הפיץ קחש"ר מסמך בקרב קציני המטה ומפקדי חי"ח, אשר פירט את השינויים שיחולו מעתה במערך החימוש בפיקודים המרחביים.<sup>32</sup> המסמך קבע:

1. **מחש"פ**: קציני החימוש הפיקודיים וקצין החימוש הגייסי יהפכו "מפקדי חימוש". הם יתואמו על ידי קצין האפסנאות הפיקודי או הגייסי אולם דרגתם תהיה שווה לזו של אותו קצין האפסנאות. מחש"פ יכהן כמפקד כל יחידות החימוש במרחב, כלומר הסדנאות ומערכות החימוש של יחידות אשר הושמו תחת מפקדת הפיקוד המרחבי. בנוסף ישמש מחש"פ בתפקידו המסורתי כקצין מטה מקצועי במפקדת הפיקוד.
2. **יחש"מ**: כל יחידות החימוש במרחב הפיקוד וסדנא גייסית 650 בגייסות השריון, יקובצו ליחידה אורגאנית ברמת גדוד, אשר תכונה "יחידת חימוש מרחבית" - יחש"מ/ס.ג. 650. מפקדת היחש"מ/ס.ג. 650 תשלוט על כל שירותי החימוש במרחב הפיקודי/הגייסי, תדאג להכנתם למלחמה, ובעת מלחמה - תנהל את הסבתם לגש"ח "נייד", או את הקצאתם למשימות אחרות, על פי הנחיות מחש"פ.
3. **גש"ח**: בגירסתו החדשה, כונה "נייד" ונועד לאחזק סד"כ אוגדה, או להיות מופעל על ידי מפקדת הפיקוד המרחבי. אם יוכפף לאוגדה, מפקדו יהיה כפוף למפקד האוגדה ו"הרכבו יותאם לאופי המסגרת האוגדתית אותה נועד לשרת".<sup>33</sup> בעתות שלום יתקיים רק שלד של מפקדת הגש"ח, שיכלול מפקדים ומש"קים הממלאים תפקידים אחרים, שיהיה להם "מינוי חירום" לגש"ח. כבסיס לאיוש וציוד גש"ח תשמש הסדנא הבסיסית הפיקודית או הגייסית, ויצורפו לה פלס"דים לרק"מ ולרכב.
4. **גורמי החימוש**. הפקודה קבעה הלכה בנושאי מיקום ויעוד גורמי החימוש במערך הנפרס:

<sup>32</sup> מסמך בחתימת סא"ל לאור, 31.8.60, תיק 18, 76/62 ו-12, 16/67: א"צ.  
<sup>33</sup> שם, וכן חימוש, ארגון ותפעול, מטכ"ל/עקד, 1962.

- א. **סדח"ט**. תפקידה: "תחזוקת חטיבת שריון או תגבור גש"ח (כך נכתב), או פריסתה כסדנא מרחבית בשטח פעולתה".
- ב. **פלוגות התחמושת** יוצאו ממערך חיל החימוש ויצורפו ליה"פ.
- ג. **מחלקות הסדנא בפלוגות ההובלה** יצומצמו לרמת כתק"ל.
- ד. **יר"מים** ידורגו לשני סוגים: "גדולים", עד 26 איש, ו"קטנים", בתקן עד 16 איש, לפי מספר וסוג כלי הרכב שנועדו לקלוט.
- ה. **הגדרות**: הוגדרו מחדש המבנה והתפקידים של יחידות החימוש בחטיבות שריון ובגדודי ארטילריה, דהינו, מחלקת חימוש גדודית, כיתת חימוש פלוגתית או סוללתית (בארטילריה). מעניינת ההוראה לחדול מן השימוש האנכרוניסטי בכינוי: "חטי"ג" ולהשתמש במקומה בכינוי התקני "מחלקת חימוש גדודית".

ארגונו מחדש של מערך החימוש הפיקודי בקיץ 1960, נועד להגביר את עצמאותם החימושית של הפיקודים המרחביים וגייסות השריון בעת רגיעה, ולהגמיש את פעולתם ולחזק את יצירתיות קציני החימוש הפיקודיים והגייסיים בארגון תחזוקת חימוש בעת מלחמה. תועלתה של הרפורמה נותרה תלויה ביציקת תוכן ביצועי לתוך מערכו אלה, אך לא פחות - ברכישת ציוד הולם עבור גורמי החימוש הפועלים בשדה. נחוצה הייתה תוספת צב"מ, רכב חילוץ רב-מינוע עם ציוד גרירה והנפה, ורכב רב-מינוע, רצוי משוריין, גם להסעתם של יחידות החימוש, צב"מ וחלפים בתנאי עבירות קשים.

### מחש"פ/מחש"ג, יחש"מ/ג.ו.650 ומקחש"ר

למערכת החימוש הפיקודית/גייסית היה השינוי כשיקוי מעורר. בידי קצין החימוש הפיקודי ניתנו מעתה סמכות ואמצעי-שליטה משמעותיים לניהול מערך הסדנאות ומאגר הצל"מ במרחב הפיקודי או הגייסי; להכניס שינויים בהרכב מתקני חימוש על פי שיקולים מקצועיים; למנות, להחליף ולתגמל מפקדים, ולנהל את כל נושא כח אדם חי"ח במרחב הפיקוד או הגייסי. תוספת הסמכות כללה גם תוספת אחריות: על מחש"פ הוטלה האחריות להכנת המערכת החימושית הפיקודית למלחמה, ולפקד עליה בעת מלחמה.

הרה-ארגון הביא להרחבת מפקדת החימוש הפיקודית ועודדה התמקצעות. ב-1963 כבר כללה מפקדת חימוש פקודית או גייסית 8 עד 9 קצינים, בתפקידים הבאים: עוזר ראשון למחש"פ בדרגת רס"ן; עוזרים נוספים בדרגות סרן וסגן שביניהם חולקה האחריות לתפקידים הבאים: ע'מחש"פ לרק"מ, ע'מחש"פ לרכב ב', ע'מחש"פ לנשק, ע'מחש"פ לתחמושת, קצין אחזקה, קצין ציוד וחימוש, מפקד חולית ביקורת פיקודית שעסקה גם בהדרכת נושאי חימוש חדשים לבקרים, ועוד קצין זוטר או שניים במעמד סגנים לעוזרי מחש"פ. בנוסף, שרתו במפקדה כזו בוחן תחמושת ומש"ק יר"מ פיקודי בדרגת רס"ר וכן פקידים טכניים, שרטטים ועוד.

השינוי במעמד קציני החימוש הפיקודיים לא הביא למינוי קצינים חדשים למחש"פים; בתפקיד זכו קצינים שפעלו קודם כקציני חימוש פיקודיים, ולא כולם הצליחו להסתגל לרוחב הסמכויות. פה ושם התבקשה החלפת האיש. חלק מקשוי ההסתגלות נבע גם משתי בעיות מסורתיות אשר לא נעלמו עם הרפורמה: איטיות התגבור בציוד והעדר תו"ל חימושי ערוך. בקיץ 1962 סיים סא"ל לאור כהונתו כראש ענף שדה במקחש"ר; הפיקוח על יישום השינויים נפל על כתפי מחליפו, סא"ל קרמון.<sup>34</sup>

השינוי החשוב הבא בארגון החימוש בפיקודים המרחביים וב - גיי"ש היה, הקבצת כל מתקני החימוש תחת מפקדת חימוש מרחבית אחת - יחש"מ/ס.ג. 650. יחידה זו הוגדרה כ"מסגרת מנהלתית וארגונית ליחידות חי"ח הכפופות למפקדת הפיקוד אשר תאורגן בדרך התואמת פריסת עוצבות הפיקוד בהתאם לכמות ציוד חי"ח הפרוס במרחב". נקבע כי בעת רגיעה כל האחזקה השוטפת במרחב הפיקוד ברמת דרג ב' תבוצע על ידי יחידות יחש"מ סדירות. לעת מלחמה. נחזתה אפשרות הקצאת יותר מגש"ח אחד לפיקוד, על חשבון פיקודים אחרים.<sup>35</sup>

מפקדת יחש"מ כללה: מפקד, סגן, ויחידת מפקדה ובה גורמי שלישות, מחלקת אפסנאות, קצין החסנה וקצין מוסכי-חוץ. יחידות המשנה של היחש"מ כללו: סדנא בסיסית, 2-3 סדמ"רים, סדנת רק"מ פיקודית וכחצי תריסר כיתות טכנאים, בהתאם למשימות הפיקוד. למפקדי יחש"מים התמנו קצינים שכיחנו קודם במערך השדה. כמפקדה הראשון של ס.ג. 650 שהיה שייך לגייסות השריון, התמנה רס"ן הלל מונין שהוחלף ע"י משה דגני; ב-1964 החליף אותו אליהו בליטי. למפקד יחש"מ 651 בפיקוד צפון התמנה רס"ן גרף יוסף ואותו החליף רס"ן דוד שכנר. את הפיקוד על יחש"מ 652 בפיקוד מרכז קיבל סא"ל דוד יצהרי. על יחש"מ 653 בפיקוד דרום פיקד רס"ן ישראל לשם, שמקץ שנה הוחלף על ידי אהרון נצר. (ראה פרוט מפקדי הסדנאות בנספחים). הקצינים במכלול תפקידים זה היו כולם בדרגת סא"ל, ונוצרה ביניהם "רוטציה" שלעתים נעה לעתים כלפי "מעלה" ולעתים כלפי "מטה". דוגמא אחת לכך היה "סבב התפקידים" בין שכנר לאבני בפיקוד צפון. אל"מ גד בתר, אשר מילא שלושה מתוך ארבעת התפקידים הנ"ל, זכר כי מצב זה חייב תמיד הבנה הדדית - חברית - בשאלה היכן מצויה הסמכות.<sup>36</sup>

לא נקבע תקן למספר יחידות בתוך כל יחש"מ, שכן מספר היחידות וגודלן נותר תלוי בגודל הפיקוד, בפריסתו ובסד"כ שלו, בזמן נתון. חוזק היחש"מ יכול אפוא גם להיות שונה ברגיעה ובמלחמה. בעת רגיעה היה מבנה כל יחש"מ קבוע מראש ואילו בעת

<sup>34</sup> חיל החימוש, ארגון ותפעול, טיוטות: תיק 12, 16/67, א"צ.

<sup>35</sup> תיק 12, 1304/98, א"צ. ר' גם חימוש: ארגון ותפעול, שם.

<sup>36</sup> תיקים 17, 250/69, 74, 239/70, א"צ. וכן ראיון, אלי"מ בתר, שם.

מלחמה הוא תוגבר או הופחת בהתאם למשימות המבצעיות שהוטלו על אותו פיקוד. תורה שבעל-פה גרסה שביחידות היחש"מ יסומנו מפקדים, חיילים ואמצעים המיועדים לעבור לגש"ח בעת מלחמה; לעתים קראו לחלוקה זו "רשימת גש"ח". על מתכונת זו הקפידו במיוחד בגייסות השריון.

כדוגמא להרכב יחש"מ פיקודי בעת רגיעה נביא את יחש"מ פיקוד דרום, 653 תחת פיקודו של סא"ל אהרון נצר, בשנים 1963 ועד אפריל 1967. יחש"מ זה כלל:

1. מפקדה במחנה נתן בבאר שבע, ולידה פלוגת סדנא בסיסית;
2. פלוגת סדנת רק"מ (4 מחלקות) ועוד מחלקה לתיקון תותחים במחנה נתן;
3. סדמ"ר לרכב א' וב' בקסטינה;
4. פלס"ד מעורב בשבטה, אשר שרתה את היחידות בשטחי האימונים;
5. סדמ"ר באילת;
6. שמונה כיתות חימוש של אנשי מילואים.<sup>37</sup>

סדר הכפיפות בקרב קציני החימוש הבכירים בפיקוד נכרך בבעיה טיפוסית של היררכיה ודרגה. מפקד יחש"מ/ס.ג. 650 היה כפוף למחש"פ/מחש"ג. המחש"פ/מחש"ג היו מתואמים ע"י קצין האפסנאות הפיקודי/ גייסי. בעת רגיעה מפקד היחש"מ/ס.ג. 650 היו כפופים, פיקודית, למחש"פ/מחש"ג. הגש"ח הנייד, בזמן רגיעה, היה כפוף למפקד היחש"מ/ס.ג. 650 ובזמן מלחמה, כאמור, הוכפף או ניתן בסיוע למפקדת אוגדה ובמקרה מסוים יופעל בכפיפות למפקד היחש"מ.

### חי"ח בזרועות האויר והים<sup>38</sup>

כבר באמצע שנות החמישים הגיעו במקחש"ר למסקנה שיש צורך במתן עצמאות מסוימת, בנושאי אחזקת ציוד חימוש, לזרועות האויר והים. לצורך זה מונו קציני חימוש בדרגת סרן בכל אחד מהזרועות.

כדוגמא נציג נתונים על חיל האויר.

בשנת 1956 התמנה סרן אהרון נצר לק. חימוש במפקדת חיל האויר. קציני חיל האויר (הכחולים) קבלהו בצורה עניינית עם רצון מלא לשיתוף פעולה.

לאחר לימוד השטח, בקור בכנפות וביחידות החיל, הגיש נצר תוכניתו להקמת מערך חימושי בחיל האויר, שיענה לצרכים השונים בתיקוני דרג א', תיקוני דרג ב', בקורות, טפול מונע ורכש. עקרי התוכנית היו:

ביחידות הקטנות להקים מערך לתיקוני דרג א'.

ביחידות גדולות (כנפות) להקים מערך לתיקוני דרג ב' (פרט להחלפת מנועים).

לבדוק, טכנית את כל סוגי הציוד, כגון: רכב הצלה, הכיבוי אש, מנופים, אמבולנסים, גוררי מטוסים וציוד הקשור לכשירות מסלולי ההמראה.

הוגשה תוכנית לרכש רכב ייעודי.

<sup>37</sup> סא"ל נצר לאלי"מ בכר, 13.1.92 ארכיון אהרון נצר ונצר למחבר, 2001.

<sup>38</sup> דווח של סא"ל אהרון נצר.

להקים סדנא לתיקון רכב ייעודי, באחד מבסיסי חיל החימוש.  
להקים צוות חימושי להעלאת רמת הכשירות של ציוד חימוש, כולל תותחים, ביחידות ה-נ.מ.

הוגשה למפקד חיל האוויר תוכנית בינוי, רב שנתית, שעיקריה כללו: בניית רמפות לטיפול, בורות טיפול לרכב, מתקני הרמה לרכב, מבנה לחימוש ולחלקי החילוף. התוכנית קיבלה את אשר מפקד החיל שמשמעותו הייתה תקציב לבצוע. הוגשה הצעה לארגון בעלי התפקידים בתחום החימוש שכללה:

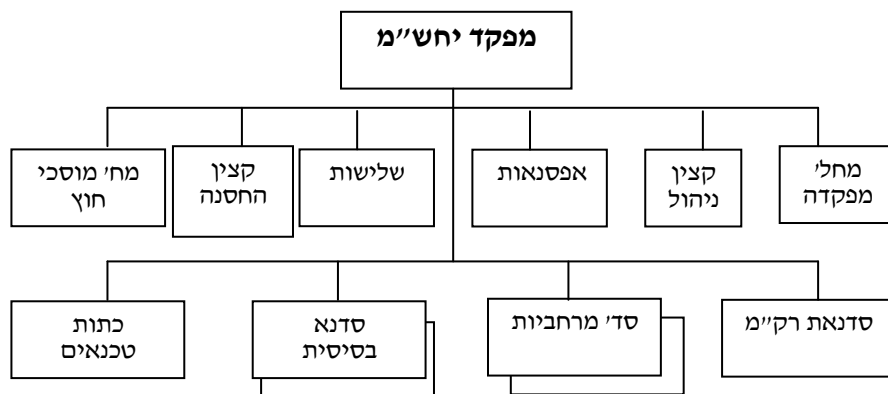
1. קצין חימוש.
2. קצין אחזקה לרכב מנהלי ויעודי.
3. מש"ק אחזקה.
4. מדור הוראות טכניות.
5. מדור לחלקי חלוף לרכב ייעודי ח"א.

תוך שנתיים מהגשת התוכניות התממשו כמעט כל המטלות והשינויים הארגוניים שנדרשו. נבנו הרמפות, המבנים והסככות, נרכש ציוד ייעודי חדש וציוד לצורכי האחזקה, נוהלי העבודה החלו לתת אותותיהם ורמת הכשירות עלתה. נקבעו תקני כ"א ותקן קצין החימוש נקבע באג"מ/מת"מ כ-רס"ן.

השיא של מערך החימוש/ענף רכב במפקדת ח"א היה בתקופת האלוף עזר וייצמן, עקב דרישותיו המבצעיות שחייבו מתן מענה אחזקתי של 24 שעות ביממה כדי לאפשר סבב מטוסים רציף סביב השעון. המשמעות הייתה שהטייסים דווחו, עוד בהיותם באוויר, על תקלות וצוותי הקרקע התארגנו בהתאם. לצורך זה היה רכש מואץ של רכב ייעודי חדש ומשוכלל שאפשר כשירות מסלולי ההרצה והנחיתה בסבב של 24 שעות. התוצאות באו לידי ביטוי במלחמת ששת הימים.



## טבלה מס' 33

מבנה יחש"מ, ראשית שנות ה-60<sup>39</sup>

## התנופה בהתפתחות החימוש במערך הנפרס, החל מ-1966.

ב-1965 החל תהליך, לא מהיר אך עקבי של הפיכת אוגדות לעוצבות היסוד הקבועות בחילות השדה בצה"ל, במקום חטיבות. בעת תכנון אוגדות שריון היה ברור כי תחזוקתן תשען על "אגדי תחזוקה", מעין חטיבות תחזוקה שאבני הבניין הראשונות שלהן תהיינה יחידות התחזוקה שיילקחו מן החטיבות, דהינו: סדח"ט, פלה"ס, פח"ח וכו'. כך, בין יחידות אגד התחזוקה שכל אחת תקום במתכונת גדוד, אמור היו לקום גש"ח "נייד", שיכלול מספר פלוגות סדנא "קדמיות" - פלק"ד, וגם פלוגה בסיסית. פלוגות אלה אמורות היו להיות עתירות כח-אדם מקצועי, צב"מ, ציוד חילוץ, חלפים, שמרביים ינועו על רכב רב-מינוע. מנין יבוא סגל הפלוגות הני"ל, היה ברור שהיסוד להם יהיה סגל הסדח"טים מן החטיבות השייכות לאוגדה. חלק חשוב מתהליך הקמת הגש"ח היה איפוא קליטת הסדח"טים בגש"ח האוגדתי במתכונת חדשה, כשם שחלק חשוב מהקמת הגר"פ היה קליטת פח"חים, ובהקמת הגה"ס - מקליטת פלה"סים. התהליך היה הדרגתי ומאחר וזמן לא מועט התקיימו יחידות התחזוקה החטיבתיות בצד יחידות אגד התחזוקה האוגדת.

הקמת הגש"חים האוגדתיים כיחידות משנה של אגד תחזוקה אוגדתי, נכרכה גם בתוספת רבתי של כ"א, ובמיוחד של ציוד, ואף בהעלאה בדרגה. דרגת מפקד אגד התחזוקה הועלתה מסא"ל לאל"מ, שווה - ערך למפקד חטיבה, ודרגת מפקד גש"ח כשוות ערך למפקד גדוד בדרג הלוחם. היה בכך ציון דרך בהכרת המטה הכללי

<sup>39</sup> סכימה. בכל יחש"מ היה מספר כיתות והסדמ"רים שונה. מקור: תיק 12, 1304/98. ראיון עם אל"מ בטר, שם.

במורכבות תפקידי תחזוקה, ואף בקריירה של הרבה קציני מילואים. למעשה התבקשה עתה גם העלתו בדרגה של מחש"פ. אלא ששינוי זה, שכמה קצינים כמהו לו מאד, לא התרחש לפני מארס 1975. רק אז באה הכרה רשמית בעובדה שמחש"פ הוא שווה ערך, או בפועל ממש "מפקד חטיבת חימוש", ובמסגרת העלאה כללית של דרגות הקצינים במערך הפיקוד המרחבי הועלה תקן הדרגה של מחש"פ לאל"מ, דרגה שהשתוותה לזו של קצין האפסנאות הפיקודי.

### טבלה מס' 34

גורמי החימוש ברמות המערך הנפרס, 1965<sup>40</sup>

הרמה	מפקד או מפקדה	יחידות נייחות	יחידות מילואים
פיקוד מרחבי	מחש"פ	יחש"מ: סדמ"רים פלס"דים	גש"ח נייד פלס"דים יר"מ פיקודי כתק"ל פיקודי פלוגת תחמושת
פיקוד ים, אויר	קח"ש חילי	נתח ימ"ח	יר"מ פיקודי
גייסת השריון	מפח"ש	ס.ג. 650	גש"ח נייד יר"מ גייסי
מפק.אוגדה משימתית	קח"ש אוגדה	גרעין לגש"ח	חוליות שליטה גש"ח נייד
חטיבת חש"נ	קח"ש	ימ"ח חטיבתי	סדח"ט יר"מ חטיבתי מחל. תחמושת
חטיבת חי"ר	קח"ש	ימ"ח	כתק"ל, יר"מ מח' תחמושת
חילות צה"ל	קח"ש חילי		בחיל הספקה מח' סדנא בפלי הובלה
גדוד	קח"ש	מח"ג	מח"ג
פלוגת חש"נ	מ"כ חימוש	כיתת חימוש	כיתת חימוש
גדוד חי"ר	משי"ק חימוש	נשק, לעתים שניים	חוליות נשקים ואחרים

השפעת תו"ל החימוש של צבא ארצות-הברית על תו"ל החימוש בצה"ל בשנות ה-60 גברה השפעת תו"ל צבא היבשה של ארצות-הברית על זה של חילות השדה בצה"ל. להתפתחות זו גרמה בעיקר קריסת הסכר שהקימה מחלקת המדינה של ארצות-הברית בפני יצוא אמצעי לחימה "התקפיים" (offensive) חדישים מארצות-הברית לישראל, שהחזיק מעמד עד 1965. כאמור, ב-1965, עקב לחץ מצד נשיא ארצות-

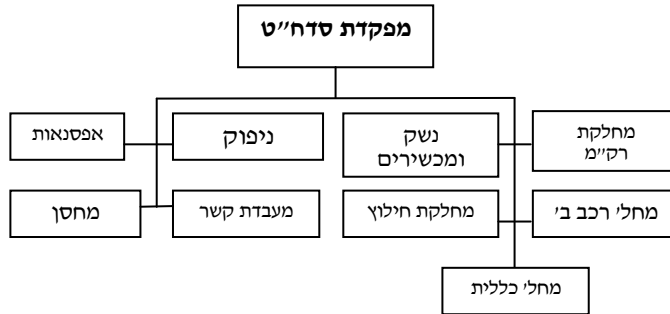
<sup>40</sup> מקורות: "קצין חימוש בעוצבה" 1964: תיק 12, 130/78, א"צ. הטבלה אינה נכנסת לאבחנה בין מצב מלחמה ורגיעה אלא בין סדיר למילואים.





שעתה עמד על הפרק בצה"ל (כולל גש"ח) נועד לכלול לא פחות מ-100 קצינים בעלי השכלה חימושית.<sup>45</sup>

**טבלה מס' 35**  
**מבנה סד"ח"ט בחטיבת חש"נ עצמאית, 1967**



**טבלה מס' 36**

**סד"כ חי"ח בצה"ל במערך הנפרס, ברגיעה ובמלחמה, 1966<sup>46</sup>**

בתקופת רגיעה	במלחמה	הרמה
יחש"מ: סדנא בסיסית, סדמ"רים, סדנת רק"מ, כיתות טכנאים.	יחש"מ גש"ח פיקודי (בינתיים) מיועד לתקוני דרג א' ו-ב' ברכב ב' ומגוון צל"מ אחר. כתק"ל פיקודי יר"מ פיקודי	פיקוד מרחבי
סדנא גייסית הכוללת סדנאות רק"מ, ורכב ב'.	סדנא גייסית, יר"מ גייסי, גש"ח נייד, ערוך לאחזקת רק"מ וגם לתחזוקת מגוון צל"מ.	גייסות שריון
אין מערך חי"ח ברמת אוגדה.	גש"ח, לתחזוקת רק"מ, רכב ב' ומגוון צל"מ, מוקצה על פי המשימה והסד"כ.	אוגדה משימתית
<u>בתקופת רגיעה</u>	במלחמה	הרמה
<u>רמת החטיבה</u> : מערך חי"ח אינו קיים בעת רגיעה (פרט לאחזקה השוטפת בימ"ח).	סדח"ט מילואים המותאם לסד"כ החטיבה. יר"מ	חטיבת חש"נ (מילואים)
<u>רמת הגדוד</u> : מחלקת חימוש גדודית (חטי"ג-מח"ג).	מחלקת חימוש גדודית - מח"ג	גדוד חש"נ
<u>רמת הפלוגה</u> : כיתת חימוש (אז-חטי"פ).	כנ"ל	פלוגת חש"נ

תיק 19, 250/69, א"צ.

<sup>45</sup> "קצין חימוש בעוצבה... " שם. בנושאים אלה, המחבר מודה כאן לאל"מים ברניר ולונדון על עזרתם.

<sup>46</sup>

רמת הגדוד : מחלקת חימוש גדודית. רמת הסוללה : חולית חימוש סוללתית.	כנ"ל	גדוד תומ"ת
נשקים ובעלי מקצוע אחרים.	כתק"ל	חטי"ר חי"ר

תורת התחזוקה של חטיבות חי"ר, אשר פותחה בענף שדה בעצה עם מפקדת קצין חי"ר וצנחנים ראשי, גרסה שצורכי חטיבות חי"ר בתחזוקת חימוש בשדה "מוגבלים" בהשוואה לחטיבות שריון. לכן "אין לסרב לבן באמצעי חימוש רבים". הפתרון החימושי הארגוני לצורכי חטיבות חי"ר לבש צורת כיתות תיקונים קלות - כתק"ל, שכולן הורכבו מאנשי מילואים ושמפקדיהן היו מש"קים. הכתק"לים נועדו להחליף את הסדנאות שהתקיימו בחטיבות החי"ר בראשית קיומו של צה"ל, ובחטיבות החי"ר הסדירות - גם לא מעט שנים אחר כך. פעולת כתק"לים הוגבלה לתיקוני דרג א'. מעבר לרמה זו, הייתה תחזוקת חימוש של חטיבות חי"ר "באחריות הדרג לו הן כפופות". בתיאוריה התקיימו כתק"לים מראשית שנות ה-50, מרביתן במצב "שילדי". בראשית שנות ה-60 שופרו ציודן ואימוניהן של הכתק"לים, ומספרן הלך וגדל. ב-1966 נמנו בצה"ל 21 כתק"לים, מרביתן בחטיבות מערך השדה ומיעוטן ליד מפקדות של יחידות אשר נועדו לקלוט רכב אזרחי מגויס רב בשעת חירום; למשל מפקדות פיקודים ומחנה מטכ"ל<sup>47</sup>.

### "גש"ח נייד"; מגש"ח פיקודי לגש"ח אוגדתי

מן הראוי להרחיב בתולדות גיבושה של היחידה, אשר כונתה "גדוד שרותי החימוש". שמה ניתן לה שנים רבות בטרם היות לה דפוסי מבנה ופעולה בפועל. הלבטים שליוו את התפתחות יחידה זו מעידים על לבטי בניית מערך השדה כולו, ועל תפיסת תפקיד החימוש במערך זה. הדפוסים אותם קיבל הגש"ח בגרסותיו המאוחרות, הפכוהו ליחידה לוגיסטית בעלת חשיבות מרכזית במערך זה; אך לא כך היו פני הדברים במשך יותר מעשרים שנה לפני כן. רק בשנות ה-70 הפך הגש"ח לגורם החימושי העיקרי בעוצבות השדה.

מבחינה היסטורית היו שלושה שלבים בהתפתחות הגש"ח: שלב הגש"ח "המשימתי", בו היחידה לא הייתה אלא רעיון וירטואלי; שלב הגש"ח הפיקודי ה"משימתי", שבו דובר הרבה אך נעשה מעט, להקים לעת מלחמה גדוד שירותי חימוש מתוך היחש"מ הפיקודי; ובסוף - שלב הגש"ח הנייד, האוגדתי. מקור רעיון הגש"ח בצה"ל הייתה הכוונה לבנות יחידות דומות לאלה שהתקיימו ב-REME הבריטי במלחמת העולם השנייה, ונועדו שם לתחזק בנושא חימוש אוגדת שריון או אף עוצבות גדולות מאוגדה וכן גם בצבא ארה"ב.

כמו מרבית רעיונות היסוד בחימוש צה"ל, הוגה הרעיון היה אל"מ פרת. במסמך שחיבר ב-1953 הציג תוכנית מפורטת להקמה ואימון של גדוד שירותי חימוש (הוא גם טבע את שם היחידה) עתיר ציוד, המוסע ברכב רב-מינוע, והכולל: פלוגה בסיסית לנשק ומכשירים מדויקים, 4 פלוגות סדנא לתיקוני דרג א' וב', ברכב וברק"מ, ועוד פלוגת

<sup>47</sup> קצין חימוש בעוצבה, שם.

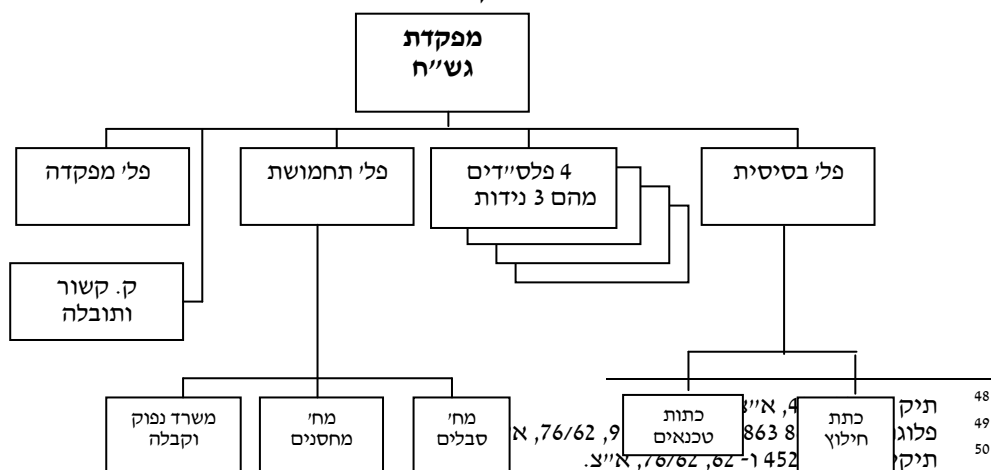
תחמושת שתישא מאות טונות של תחמושת על גבי משאיות, כדי לספק אותה לעוצבות, בדחיפה. אליבא דפרת, הגש"ח נועד לכלול גם מחסן חלפים גדול שימוקם בפלוגה הבסיסית, ויכלול גם מנועים ומכללים אחרים. פרת ראה בעיני רוחו יחידה המצוידת בשפע אמצעי חילוץ והנפה, וכן חוליות שליטה שיתאמו בין יחידות הגש"ח ליחידות הלוחמות.<sup>48</sup>

מימוש תוכנית זו נתקל במכשולים שכבר פירטנו. אף על פי כן, כבר בתקופתו של פרת סוכם במטכ"ל באורח עקרוני על הקמת 4 גש"חים כאלה, תוך שמתנהל ויכוח האם קיים צורך בגש"ח חמישי. הרעיון היה כי לכל פיקוד יוקצה גש"ח, ועוד אחד לגייסות השריון, שאז דנו בהקמתם. כ"מינויי חירום" למפקדי גש"חים סומנו קציני חימוש בכירים במערך הפיקודי. בשנים 1957-1960 היה סד"כ הגש"חים כדלקמן:

1. **גש"ח 650** בגייסות השריון, בפיקודו של סא"ל משה דגני, קצין שבתקופת רגיעה כיהן כמפקד הסדנא הגייסית.
2. **גש"ח 651** בפיקוד צפון, בפיקוד רס"ן אשר ברקר, שגם הוא כיהן בתפקיד חימושי בכיר אחר. במסמך מ-1957 נכלל פירוט יחידות המשנה אשר בשעת חירום ירכיבו את גש"ח פיקוד צפון: פלוגה בסיסית 701, פלס"דים 702 ו-703, ושתי פלוגות תחמושת.
3. **גש"ח 652** בפיקוד מרכז, בפיקוד סא"ל דוד יצהרי, קצין שכיהן גם כמפקד היחש"מ בפיקוד זה. לפי מסמך מ-1956, כלל גש"ח 652 למעשה את כל הסדמ"רים בפיקוד מרכז, 11 במספר: פלוגה בסיסית 791, סדנאות 792, 793, 794, 795, 796, 799, 769 ועוד שתי פלוגות תחמושת.
4. **גש"ח 653** בפיקוד דרום, שהיה זמן קצר תחת פיקודו של רס"ן צבי וינברג ואחר כך תחת פיקוד עליו רס"ן אריה נוימן. גש"ח 653 כלל, לפי הכתובים, 5 "פלוגות סדנא": , שלא היו אלא הסדנאות המרחביות, הפיקודיות, ופלוגת תחמושת.<sup>49</sup>

### טבלה מס' 37

גש"ח משימתי גירסת פרת. התקיים (וירטואלית) 1960-1954:<sup>50</sup>



ב-1954 ניסה ענף שדה במקחש"ר לקדם את הפיכת גש"ח ליחידת-שדה, באמצעות עיבוד תוכנית ארגונית מפורטת של יחידה כזו. בכך הקדים ענף שדה את אג"מ/מת"מ ועת ענף תורה בגייסות השריון שהיו רק בראשית הקמתם.<sup>51</sup> אולם לבסוף היה ענף תורה בגייסות השריון אביו הרוחני האמיתי של הגש"ח, למרות שתכנון היחידה נעשה בו כשלוש שנים אחרי מקחש"ר.

בקיץ 1954 משהוקמה מפקדת גייסות שריון (גיי"ש), הוקצה גם לה גש"ח, שבהעדר דפוסים ברורים נותר אף הוא וירטואלי. בינתיים, סדנא דארעא חד הוא. בעיני אלופי פיקודים ומפקד גייסות שריון, ל"גש"ח" היו שלוש משמעויות, כולן בלתי תואמות את ייעודו האמיתי: האחת - שם נרדף למכלול סדנאות הפיקוד או הגייס (בעיקר בטרם הוקם יחש"מ). שנית - "גוף חימושי גדול מסדח"ט" שנהגו להקים לצורך תרגילים, ולפרקו בסוף התרגיל; ושלישית - שם לשיטה לתגבור הפיקוד בשעת חירום בציווד ובכוח אדם חימושי, לשימוש של קצין החימוש הפיקודי (לימים -המחש"פ). בשנים 1957-1954 זכה תפקוד, ה"גש"חים" בתרגילים לביקורת רבה, שרובה נסבה על מחסור בציווד וברכב מתאימים, ואודות איושו ב"חיילי מילואים בעלי גיל גבוה ופרופיל בריאותי נמוך". מתיאור התרגילים עולה גם מבוכה תורתית: תפקידו המדויק של הגש"ח לא היה ברור, ומבאן - מה צריך להיות הרכבו.

כחלק מתוכנית ההתעצמות הצה"לית "בני אור", נערך בראשית שנות ה-60 בצה"ל תרגיל לעיתוד סד"כ חילות השדה לשבע שנים, כלומר, ובתוכו, כשאלת משנה, מה יהיו פני החימוש במערך הנפרס בשנת 1968. מבנה והפעלת גש"ח היה אחד הנושאים בהם טרם הושלמה התורה בעת הכנת תוכנית זו, והדבר הציק לגורמי המטה אשר עמלו על התרגיל האינלקטואלי. ביוני 1958 כתב רמ"ח אג"א/ארגון למפקד גיי"ש ולקחש"ר: "...מעוניינים בדחיפות ללבן נושא גשיח נייד, הגיע הזמן להחליט איך יופעל גשיח". ראש אג"א עצמו הציע לארגן "סימפוזיון" בנושא גש"ח, אך אין בידינו עדות האם הדבר התקיים, ומה היו מסקנותיו. בסיכום תרגיל פיקודי באביב 1964 כתב מפקד התרגיל, סא"ל ישעיהו גביש: "עניין גשיח טרם גובש". לקראת תרגיל "כפיר" בקיץ אותה שנה שוב "אורגן דיון", הפעם על ידי אל"מ עזרוני, שזה עתה התמנה לתפקיד קחש"ר. גם כאן המסקנות אינן ידועות לנו, אך העדר הפעולה קונסטרוקטיבית הוא עובדה. בדצמבר 1964 קבע ראש ענף שדה כי ענפו "ייזום דיון עקרוני בשאלת הפעלת גשיח" הדיון נועד לינואר 1965. ושוב, לא ידוע מה הוחלט. הקריאות החוזרות ל"דיון", ליבון" ו"הבהרה" מעידות על המשך המבוכה התורתית בנושא זה.<sup>52</sup>

עמימות נושא הפעלת גש"ח השתרעה גם על דפוס יחידה זו. כבר ב-1959 ניצחה דעה שגרסה כי יש לגרוע מן הגש"ח את פלוגות התחמושת, ולהעבירן ליחידת הספקה הפיקודית - יה"פ, שקמה באותו זמן. אחר כך שבו ועלו הצעות לשוב ולכלול פלוגות אלה

<sup>51</sup> סא"ל לאור למפקדי גש"חים, שם, במיוחד בתיק 62, 76/62, א"צ.  
<sup>52</sup> תיקים 23, 34, 45 ו-59, 16/67, א"צ.

בגש"ח הפיקודי. בפועל, פלוגות התחמושת השתייכו ליה"פ עד 1968; אז הן הועברו למקומן הסופי, לא בגש"ח אלא בגדוד הספקה - גה"ס, שבסופו של התהליך נכלל באגד התחזוקה האוגדתי, בצד הגש"ח.<sup>53</sup>

בראשית שנות ה-60 הוקמו בצה"ל, בזו אחר זו, מפקדות קבועות לארבע אוגדות משימתיות. בהקשר זה התפתחה גירסה חדשה של גש"ח שכונה: "נייד". עתה דובר באורח תכליתי יותר בגש"ח כיחידה אורגאנית שיעודה הוא "לשרת אוגדת שריון" אך גם, ולמעשה כסתירה ליעוד הראשון, היו גש"חים שיעודם היה "לתת שירותי חימוש לכוחות הפיקוד במרחב הלחימה העורפי ובצירים המובילים אליו". לאור תפיסה מרובה זו השתנה דגם הגש"ח ה"פרתי", כשרק הפלוגה הבסיסית שורדת בו במתכונתה המקורית. יתר הפלוגות נועדו להיבנות באורח שונה, לקלוט ציוד רב נוסף, והן כונו "פלוגות קדמיות" (פלק"ד). יעודן הוגדר "לתחזק כוחות בתוך אזור הלחימה האוגדתי". לראשונה נוצר מתווה לתקן של כח אדם וציוד בגש"ח כזה, ומדובר היה בממדים שלא נודעו עד אז. ציודו הרב של הגש"ח במתכונת החדשה נועד לבוא משני מקורות: ראשית, מתוך הציוד המצוי באורח שוטף ביחידות היחש"מ הפיקודי ושנית, ציוד נוסף, שלא יעמוד לשימוש שוטף אלא יוחזק במחסני חירום. אולם עדין ראו בגש"ח יחידה פיקודית, ולכן תהיה זו מפקדת הפיקוד, בהתייעצות עם מחש"פ, שתחליט האם להקצות את הגש"ח לאוגדה הלוחמת במרחב הפיקוד, להפעילו ישירות כיחידה פיקודית, או במתכונת פעולה מעורבת. בינתיים, לאחר הפסקה של כשלוש שנים, בקיץ 1960 התחדש שיתוף גש"ח בתרגילים של מערך השדה. גש"ח מיוחד הוקם לכבוד התרגיל האוגדתי המשורין "ברד", שכבר דנו בו, ותפקיד הגש"ח בו הוגדר: בפשטות: "לתחזק אוגדת שריון". שנה אחר כך נבחן גש"ח שוב, הפעם בתרגיל תחזוקתי מרחבי בשם "עסיס". לקחי התרגילים חידדו שאלה חדשה: האם גש"ח וסדח"טים נחוצים בו-זמנית או שהם חלופיים?<sup>54</sup>

הלבטים לא מיהרו להתיישב, ולכן תורת גש"ח לא מיהרה להופיע בכתב. מחבר החוברת **חימוש, ארגון ותפעול** מ-1962 סיים את תיאוריו ברמת חטיבה וסדח"ט. לגש"ח הוקדש שם עמוד אחד, בו נכתב באורח כללי, כי יעוד גש"ח "לתחזק אוגדת שריון ולקלוט עודף תיקוני דרג א' מחטיבות ומיחידות אחרות", הלכה שלא התאימה, כמובן לתפיסה העקרונית של תפקיד גש"ח באוגדת שריון. אפילו החוברת קצין חימוש בעוצבה מ-1965 עדיין אינה מתייחסת בפרוטרוט להרכב ולנוהל פעולת גש"ח, וגם שם ההגדרות הן כלליות מעורפלות. מוסבר כי הגש"ח יטפל במגוון צל"מ, למשל, ב-6 סוגי טנקים, כי פלוגות המתמחות ברק"מ (בגש"ח) יורכבו ממחלקות שונות, המוטות כל אחת כלפי סוג אחר של טנקים בסד"כ אוגדה אותה נועד הגש"ח לשרת.<sup>55</sup> אולם לא נאמר מה יהיה גורלן של הסדח"טים, עם הקמת גש"ח אוגדתי. (נושא זה עלה רק לאחר "מלחמת ששת הימים" עם הפיכת האוגדה לעוצבת יסוד).

<sup>53</sup> תיק 18, 76/62, א"צ.

<sup>54</sup> תיקים 9, 86/58, 8, 17, 76/62 ו-3, 579/64, א"צ.

<sup>55</sup> חימוש, תפעול וארגון, 1962 עמ' 55.

ב-1966 הופיעה סוף סוף חוברת ההדרכה **הגש"ח הנייד, תפעול וארגון** אך אפילו כאן נשמרה עדין ההגדרה שגש"ח הוא יחידה פיקודית, העשויה להינתן תחת פיקוד אוגדה. חוסר ההכרעה בנושאי המערך החימושי בעוצבות מצא ביטוי גם כאן בקביעות כגון, ש"גש"ח יבצע גם אחזקת חטיבות שריון וכי, מצד אחד "כושר האחזקה של הגש"ח הוא אוגדה בת 3 חטיבות שריון, חטיבת חיר"מ, 4 גדודי חת"מ ויחידות לוגיסטיות ברמת גדוד", אך בו בזמן נאמר גם כי "גש"ח וסדח"טים מופקדים על אותם דרגי התיקונים", תוך טשטוש התשובה לשאלה שהלכה והתחדדה: "אם גש"ח מדוע סדח"טים?<sup>56</sup> וממילא טרם הוכרעה השאלה הנגזרת והיא, אם גש"ח מבטל סדח"טים, מה יהיה גורל הסדח"טים, או מה יהיה אופן ספיגת הסדח"טים בגש"ח? עם זאת, ועד שיוחלט בפשטות כי גש"ח הוא חלק מאגד התחזוקה האוגדתי, ב-1966 נקבעו מבנה גש"ח וציוודו כדלקמן: כוח האדם ימנה 431 קצינים וחיילים, ונקבע תקן מוגבר של רכב יעודי ומבנה ארגוני הכולל שלוש יחידות משנה, כדלקמן:

1. פלוגת רק"מ בת 140 חיילים המחולקת לשש מחלקות, חמש מהן מתמחות בסוגי רק"מ ומחלקה כללית. אשר לזחלמים ונגמ"שים אחרים, אלה יטופלו על ידי המחלקה ה"כללית".
2. פלוגת תיקוני רכב בת 70 חיילים, ערוכים בשלוש מחלקות, שתיים לרכב, ואחת כללית;
3. פלוגה בסיסית בת 160 חיילים ובה 5 מחלקות: מפקדה, רכב, כללית, חילוץ, ולבסוף, מחלקת נשק, מכשירים ואפסנאות.

בעת הצורך יוכלו פלוגות הגש"ח להתפצל ל"איגודי כוחות" (לימים - פלוגות) "בסדר ייעודי שלא ייקבע מראש" וכי בנושאים אלה כך יש לתרגל את כח האדם"<sup>57</sup>. רק לקראת סוף שנות ה-60 (אחרי "מלחמת ששת הימים") הופיעה הגרסה השלישית וה"סופית" של גש"ח, בה הוא כונה "גש"ח נייד אוגדתי". סוף סוף נאמר חד וחלק, שהגש"ח הוא יחידה אוגדתית המהווה יחידת משנה של אגד התחזוקה. והנה, דווקא "צמצום" זה (ביעד הגש"ח) הוא שהעמיס על כתפי הגש"ח, בפועל, משא רב ומורכב יותר ממה שצה"ל ידע עד כה בנושאי חימוש. גישה תכליתית לתחזוקת אוגדה, תוך ביטול סדח"טים, חייבה הפעלת גש"ח עתיר צב"מ, רכב רב-מינוע, חלפים וכוח אדם מנוסה מגוון ומיומן, ממדרגה ראשונה. ביטול הסדח"טים יכול היה לשמש כמקור לכ"א מיומן ולחק מהציווד הנדרש. כן חייב הדבר, שכלול נוהל הקרב החימושי במסגרת נוהל קרב לוגיסטי מורכב, שבמרכזו הפעלת אגד התחזוקה האוגדתי.

עתה היה ברור למתכנני עוצבות השריון בצה"ל מה משמעותה המלאהשל תחזוקת אוגדת שריון. אוגדה כזו צריכה הייתה לכלול:

1. 2 חטיבות משוריניות כל אחת בת 2 גדודי טנקים ועוד גדוד חרמ"ש;

<sup>56</sup> הגש"ח הנייד, ארגון ותפעול, מטכ"ל/ עקד, 1966, עמ' 4-2.  
<sup>57</sup> תיק 48, 2481, א"צ; גש"ח נייד, ארגון ותפעול, שם.

2. חטיבה ממוכנת ובה גדוד טנקים ו-2 גדודי חרמ"ש, (או הרכב ביחס הפוך) חטיבת חי"ר או צנחנים ;
3. אגד ארטילרי ובו 4 גדודים של תומ"ת ומגמ"כ ;
4. גדודים לוחמים נוספים : מודיעין, קשר, הנדסה ויחידות שונות אחרות ; ולבסוף, אגד תחזוקה, ובו גש"ח, גדוד הספקה, גדוד רפואה וחוליות שליטה.

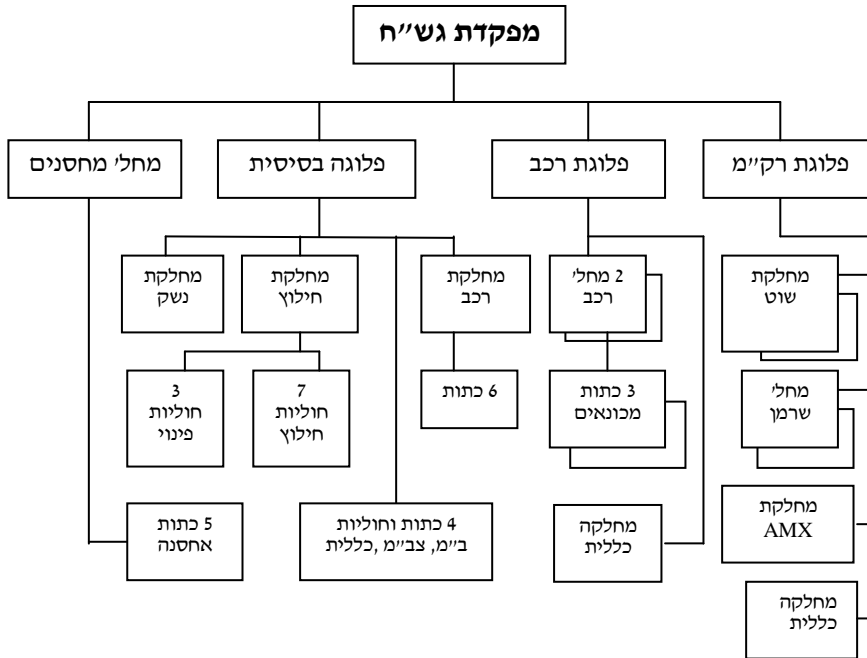
מספר כלי הרכב באוגדה כזו, כולל באגד התחזוקה (בו ריכוז הגה"ס לבדו כמה מאות כלי רכב) עשוי היה לעלות על 2000 כלי רכב. מספר הקנים הארטילריים, כולל מגמ"כ וני"מ יהיה מעל ל-120. אין פלא שהקמת גש"חים "ניידים" והלבטים על דפוסייהם דרכי הפעלתם נמשכו שנים רבות. רכישת הציוד עבורם לבדה הייתה משימה כבירה. בכל זאת, לקראת סוף שנות ה-60 הלך הפער בין תקן ומצבת הצל"מ ביחידות והצטמצם, חרף הגידול במספר חטיבות השריון בסד"כ צה"ל, והקמת 4 אוגדות שריון שנוקו, כל אחת, לגש"ח משלה.

מבנה גש"ח נייד בגרסתו האחרונה, כלל 4 פלוגות קדמיות - פלק"דים, מהן שנים מוטות כלפי חטיבות "משורינות" שבכל אחת מהן 2 גדודי טנקים וגדוד חרמ"ש ; פלוגה "ממוכנת" אחת המוטה כלפי חטיבה שבה גדוד טנקים אחד ושני גדודי חרמ"ש, ועוד פלק"ד המוטה כלפי ארבעת גדודי האגד הארטילרי. כל פלק"ד כללה 5 מחלקות ועוד מחלקת חלפים ומחלקת אפסנאות. הפלוגה החמישית של הגש"ח הייתה פלוגה בסיסית שכללה 6 מחלקות : מחלקת חילוץ, מחלקת חלפים, פלגת קשר ועוד. במתכונת זו מנה הגש"ח כ-700 איש, 230 כלי רכב, שלמעלה מ-100 מהם יהיו כלי רכב רב-מינוע, בתוכם 36 מכוניות עם ציוד הנפה. חידוש מרענן היה זה, שמרבית הציוד שהופיע בתקן סופק, ולקראת ראשית שנות ה-70 היה קיים גם במצאי. גש"ח, כזה, מרגע שהתממש (ובמלחמת יום כיפור גש"חים כאלה כבר התקיימו) בנוי היה אפוא לשרת כהלכה אוגדת שריון ולבטל את הצורך בסדח"טים. הוא היה ערוך לפעול במסגרת פלוגתית או לצוות לפעולה פלגות. יחידותיו היו בנויות לפעול עצמאית או במסגרת ריכוזי תחזוקה משימתיים, וכן לפעול בנוהלי קרב נוספים.<sup>58</sup>

<sup>58</sup> גש"ח נייד, שם.



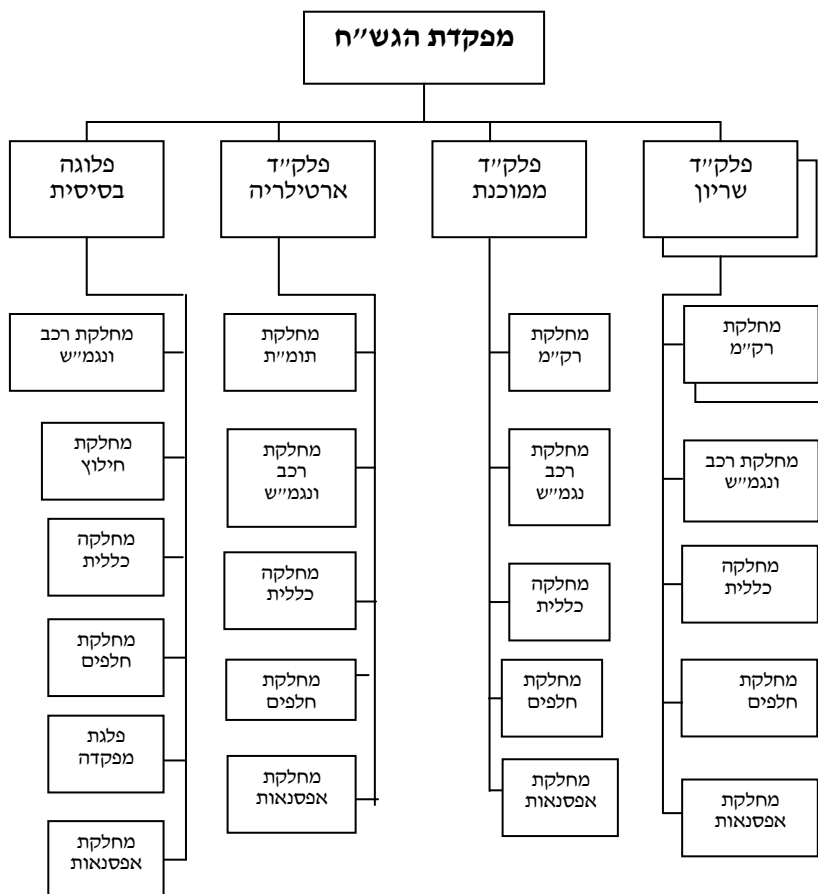
**טבלה מס' 38**  
**גש"ח פיקודי "נייד", גירסת 1966**



בכל מח' בפל' רק"מ 2 כתות מכונאים, מח' הרקס הותאמו לסוגי הרק"מ שהופעלו באוגדה.

טבלה מס' 39

גש"ח נייד אוגדתי, במבנה ה"סופי", בראשית שנות ה-70<sup>59</sup>



- בפלק"ד שריון היו 19 כיתות
- בפלק"ד ממוכנת היו 18 כיתות
- בפלק"ד ארטילריה היו 16 כיתות

<sup>59</sup> "חי"ח בדרג שדה, תקציר למפקדים", אוגוסט 1970, ספרית מקחש"ר.תיק א"צ. ראיון והתכתבות: אלי"מ ברניר, שם.